



C/ DOCTOR COBERA, 24
08328 ALELLA (BARCELONA)

TEL.: 93 540 64 83

FAX: 93 555 10 40

CORREU@ACTIUM.CAT

Actium®

GESTIÓ DEL PATRIMONI
HISTÒRIC I ARQUEOLÒGIC

Intervenció arqueològica la Rambla del Raval, 39

Barcelona,
Barcelonès

Del 13 de novembre al 23 de
desembre de 2013

JOSEP CRUELLS CASTELLET
ESTEVE NADAL ROMA
ALELLA, JULIOL DE 2014



Memòria

Núm. Exp. Dept. Cultura: 470 K121-B 2013-2-10222
470 K121-B 2013-2-10328

CODI ICUB: 059/13

SUMARI

1.	SITUACIÓ.....	3
2.	MARC GEOGRÀFIC I GEOLÒGIC	3
3.	CONTEXT HISTÒRIC I ARQUEOLÒGIC.....	3
3.1.	Context històric.....	3
3.2.	Antecedents arqueològics.....	4
4.	MOTIVACIÓ I OBJECTIUS.....	5
5.	FONAMENTS DE DRET	5
6.	TREBALLS REALITZATS.....	5
6.1.	Sector 1	6
6.2.	Sector 2	6
7.	METODOLOGIA	6
8.	RESULTATS DE LA INTERVENCIÓ.....	7
8.1.	Sector 1	7
8.2.	Sector 2	9
9.	AFECTACIÓ DE LES RESTES ARQUEOLÒGIQUES.....	9
10.	CONCLUSIONS.....	9
11.	BIBLIOGRAFIA	12

ANNEX 1. DOCUMENTACIÓ ADMINISTRATIVA

ANNEX 2. DOCUMENTACIÓ FOTOGRÀFICA

ANNEX 3. DOCUMENTACIÓ PLANIMÈTRICA

ANNEX 4. UNITATS ESTRATIGRÀFIQUES

ANNEX 5. INVENTARI DE MATERIALS ARQUEOLÒGICS

ANNEX 6. LÀMINES DE MATERIALS ARQUEOLÒGICS

ANNEX 7. ESTUDI ARQUEOZOOLOGIC

FITXA TÈCNICA

Tipus d'intervenció	Preventiva
Activitat autoritzada	Control i excavació arqueològica
Dates autoritzades	Del 13 de novembre al 23 de desembre de 2013
Núm. Exp. Dept. Cultura	470 K121-B 2013-2-10222 470 K121-B 2013-2-10328
Promoció	LA TAVERNA DEL SUCULENT SL
Execució de l'obra	IONITEC ENGINYERIA I ARQUITECTURA
Execució de la intervenció	Actium Patrimoni Cultural, SL
Direcció tècnica	Josep Cruells Castellet Esteve Nadal Roma
Estudi arqueozoològic	Roger Molinas Amorós
Lloc de la intervenció	Rambla del Raval, 39
Població i comarca	Barcelona, El Barcelonès
Coordenades UTM (ETRS89 31N)	X=430616,8 / Y= 4581089,4 / Z= 6,09 msm
Paraules clau	Fosses d'inhumació d'èquids Estructures d'època medieval i moderna Edifici segle XIX
Resum	<p>El projecte de reforma íntegra de la planta baixa de la finca de la Rambla del Raval, 39 ha comportat una afectació gairebé total del subsòl que ha fet necessària una intervenció arqueològica preventiva. Malgrat haver-se realitzat un important rebaix previ sense control arqueològic, la intervenció realitzada posteriorment han permès documentar l'existència d'estructures arqueològiques de diverses èpoques. Entre elles destaca la troballa de dues fosses d'inhumació d'èquids d'època medieval i diverses estructures i estratigrafia d'època moderna i contemporània.</p>

1. SITUACIÓ

La finca se situa en el núm. 39 de l'actual Rambla del Raval, i que abans de la remodelació urbanística d'aquest sector corresponia a l'antic carrer Cadena.

2. MARC GEOGRÀFIC I GEOLÒGIC

A nivell geomorfològic, la ciutat se situa en el Pla de Barcelona, unitat morfològica que juntament amb la Serra de Collserola conforma la comarca del Barcelonès, entre els sectors deltaics dels rius Llobregat i Besòs, tot limitant a l'est amb el mar. El pla és separat de la Serra de Collserola per una falla d'orientació nord-est / sud-oest, actualment coberta per materials quaternaris. La seva morfologia és resultat de les transgressions i regressions marines produïdes al llarg del temps i es caracteritza pel domini de materials al·luvials aportats per rieres, torrents i aigües d'escorrentiu. Aquesta plana es distingia per la presència de petits turons com ara el Mont Tàber o el Turó dels Ollers, tots ells absorbits per l'urbanisme de la ciutat ja des d'antic.

3. CONTEXT HISTÒRIC I ARQUEOLÒGIC¹

3.1. Context històric

Diverses troballes testimonien la presència humana, ja des de l'època neolítica, en la zona del barri del Raval.

A l'època romana, aquest indret es trobava fora de les muralles defensives, però emmarcat dins de l'ager de Barcino, relativament a prop de l'antiga línia costanera.

A les seves proximitats, s'han documentat restes d'una vil·la romana així com de necròpolis (àrea de Sant Pau del Camp i voltants de l'església de Sant Llätzer), que testimonien l'ocupació contínua d'aquest espai.

A l'època medieval, aquest indret formava part d'una de les àrees d'ampliació de la ciutat, el barri del Raval. Aquest barri que es trobava configurat per tot un conjunt d'horts, de camins i rieres que lentament s'anaren convertint en carrers, essent així la part amb menys densitat de població de la Barcelona medieval.

A partir del segle XIV, Barcelona eixamplà les seves muralles per tal d'incloure-hi el barri del Raval i d'aquesta manera assegurar les expectatives de creixement urbà. La zona s'organitzà a

¹ Antecedents extrets de: NADAL, E. (2010). Intervenció arqueològica al c/ d'Espalter, 1b-11; c/ de Sant Pau, 66; c/ de Sant Josep Oriol, 7-11; pl. de Salvador Seguí.

partir de tres grans eixos ja existents: els carrers Hospital, Tallers i Sant Pau. Aquestes expectatives no es varen acomplir, atesa la conjuntura política (Barcelona s'arruïnà amb la guerra contra Joan II), les dificultats econòmiques (el comerç es desplaçava cap a l' Atlàntic) i socials (davallada demogràfica per pestes i epidèmies).

Les frustrades expectatives de creixement del barri van deixar dins de les muralles una gran quantitat de sòl edificable, fet que afectà a la fisonomia d'aquest barri afavorint la instal·lació de diverses institucions religioses, algunes fruit de la Contrareforma, entre els segles XV i XVII.

A finals del segle XVII es produí un inici d'urbanització, i les indústries començaren a intercalar-se enmig d'horts, convents i cases gremials, coincidint amb la nova realitat industrial, que quedà plenament instaurada entre 1770 i 1840. Les principals indústries instal·lades estaven relacionades amb el tèxtil, petites manufactures i producció de ceràmica.

Ja al segle XVIII, es constata com el creixement del Raval restava condicionat pel desenvolupament de la indústria. Els habitatges sofriren una subdivisió en múltiples habitatges de lloguer per recollir els nombrosos camperols que fugien de la fam del camp (crisi agrícola 1765-1766) cercant en la indústria de Barcelona la prosperitat que la terra no els donava.

A finals del segle XIX, aquest expansió industrial començà a minvar. Aquest fet, juntament amb el malestar existent per les condicions laborals dels obrers, provocà que molts treballadors marxessin a altres zones de la ciutat o als pobles del Pla.

3.2. Antecedents arqueològics

Diverses intervencions arqueològiques prèvies han donat resultats que aporten la base del coneixement arqueològic de l'indret:

Al carrer Sant Pau, 51, l'any 1998 el control d'obra d'un fossat d'ascensor va permetre la documentació de diverses clavegueres del moment de construcció de l'edifici actual, vers la segona meitat del segle XIX, i nivells associats a camps de conreu, possiblement existents fins al segle XVIII (Artigues, 1998).

Al carrer Sant Pau, 82, l'any 1998 s'efectuaren dos sondejos que van testimoniar un nivell amb ceràmica moderna de la primera meitat del segle XVIII i una possible llar prehistòrica amb materials possiblement del Bronze Antic. Posteriorment, al mateix any, nous sondejos van confirmar els resultats anteriors, localitzant materials prehistòrics a una profunditat d'entre 2,5 i 3,5 m. (Jiménez, Guardia, 1998).

En el xamfrà entre els carrers de Sant Pau i Carretes, un sondeig realitzat l'any 2000 va permetre documentar un sector de la necròpolis romana de l'entorn de l'església de Sant Pau del Camp. Hi destaca principalment una estructura funerària formada per una "llosa" *d'opus signinum* que cobria una inhumació en teula a doble vessant. L'estructura es data d'entre finals del segle V i inicis del segle VI. Els estrats romans es localitzen a 1,20 m de fondària. (Fàbregas, 2000).

Entre els anys 2002 i 2003 es van excavar diverses rases en el solar comprès entre els carrers Sant Rafael, Robadors, Sadurní i Rambla del Raval. La intervenció arqueològica va permetre documentar principalment diverses estructures d'època moderna i contemporània, si bé cal destacar la localització d'un estrat amb materials prehistòrics. (Cantos, Castejón, Frutos, 2000).

Posteriorment, en aquest mateix indret, s'ha portat a terme una intervenció arqueològica que ha permès localitzar les restes d'un mas del segle XVII, d'una sinya (amortitzada al segle XVIII) i diversos pous i sitges, on s'ha de destacar la troballa de dues llars datades de l'etapa del Bronze final (Pujades, 2006: 155).

Durant l'any 2004 també es va portar a terme una prospecció al solar on s'ha de construir la nova seu de la Filmoteca de Catalunya i que es troba comprès entre els carrers Sant Pau, Espalter, Sant Josep Oriol i la Plaça Salvador Seguí, a menys de 30 metres de la intervenció que recull aquesta memòria. Les dues rases efectuades van permetre localitzar restes d'estructures d'època contemporània i d'altres de modernes, que es daten entre els segles XVI i XVIII i estan relacionades amb l'activitat agrícola (Font, 2004).

Una de les darreres intervencions realitzades a les proximitats d'aquest espai, és la portada a terme al carrer Espalter, 2-10, motivada per la nova canalització d'aigua pels habitatges i que va permetre la documentació d'un estrat amb fragments de ceràmica dels segles XVIII i XIX, així com diverses clavegueres dels edificis confrontants (Petit, 2007).

Finalment, cal que remarcar que al barri del Raval, on s'ha dut a terme aquesta intervenció, es troba el jaciment prehistòric més important de Barcelona, dels actualment coneguts. Això queda demostrat en diverses prospeccions i excavacions realitzades recentment (en són un exemple les realitzades al solar del futur Conservatori del Liceu, o al solar comprès entre els carrers Sant Rafael, Robadors, Sadurní i Rambla del Raval), que han documentat l'extensió d'aquest jaciment a una àmplia zona el barri.

4. MOTIVACIÓ I OBJECTIUS

La present intervenció arqueològica està motivada pel projecte de reforma del local de la planta baixa de l'edifici situat al núm. 39 de la Rambla del Raval de Barcelona. El projecte contempla la rehabilitació integral de tota la superfície del local, a fi a efecte de convertir-lo en un restaurant.

5. FONAMENTS DE DRET

La intervenció és de caràcter preventiu, atenent la Llei 9/1993 30 de setembre del Patrimoni Cultural Català (DOGC 1807 de l'11 d'octubre de 1993) i el Decret 78/2002 de 5 de març del Reglament de protecció del patrimoni arqueològic i paleontològic (DOGC 3594 de 13 de març de 2002).

6. TREBALLS REALITZATS

La intervenció s'ha centrat en l'excavació i documentació de totes les restes arqueològiques que restaven al subsòl de la finca després de realitzar-se un rebaix previ d'1 metre de profunditat sense control ni supervisió d'un tècnic arqueòleg.

A més, a part del rebaix d'1 metre de profunditat a tota la parcel·la, el projecte d'obra també preveia un recalçament de tots els murs mestres de l'edifici amb la realització d'una nova fonamentació de formigó armat de 60 cm d'amplada i 90 cm de profunditat.

Per tant, la superfície real d'excavació arqueològica passà a ser de 13 metres², dels 40 metres² que tenia originalment.

Al moment d'iniciar la intervenció arqueològica, com dèiem, ens trobàrem amb un rebaix de les terres, ja realitzat, i amb tot el recalç de formigó armat també finalitzat. Així doncs, la intervenció es reduí a dues petites zones que hem anomenat sectors, les quals es trobaven separades per un mur mestre que subdividia la planta baixa en dues meitats.

El **sector 1** (foto 2) es troba a la meitat més propera a la Rambla del Raval, i compta amb una superfície d'uns 20 m², dels quals només es conserva estratigrafia arqueològica a uns 10 m². La resta de l'espai es troba ocupat pel recalç de formigó armat.

El **sector 2** (foto 3) es troba a la meitat posterior de la finca, i es subdivideix en tres àmbits, dos dels quals totalment envaïts pels recalços de formigó. Així, compta amb una superfície d'uns 20 m², dels quals només es conserva estratigrafia arqueològica a la part central amb uns 2.79 m².

6.1. Sector 1

Localitzat a l'espai més immediat de la façana interior de l'edifici. Tot el sector es troba rebaixat excepte l'extrem sud-oest, el qual es mantingué una rampa per tal de facilitar l'accés a l'interior de la finca durant els treballs constructius. La conservació d'aquesta petita porció de terra ha permès recuperar part de l'estratigrafia arqueològica i la seva relació amb les estructures murals i perimetrals de l'edifici.

Les dimensions en planta de l'espai són de 4.75 m de llarg x 2.95 m d'ample aproximadament. La profunditat màxima assolida arriba a 80 cm aproximadament, és a dir, entorn els 4.40 metres s.n.m. A la zona de la rampa d'accés, on encara es conservava estratigrafia arqueològica des de gairebé la rasant del carrer, la potència és d'uns 90 cm.

6.2. Sector 2

Localitzat al centre de la meitat posterior de la finca. Les dimensions en planta de l'espai esdevenen 2.70 m de llarg x 1.05 m d'ample aproximadament. La profunditat màxima assolida arriba a 80 cm aproximadament, és a dir, entorn els 4.40 metres s. n. m.

7. METODOLOGIA

Registre estratigràfic

La metodologia utilitzada per aquesta intervenció es basa en el mètode de registre Harris / Carandini, que consisteix en el registre objectiu i en la documentació exhaustiva de restes i estrats, utilitzant per això un model de fitxes específiques.

Topografia i planimetria

Les restes s'han vinculat geogràficament amb les coordenades UTM (ED50), per tal de documentar i facilitar la interpretació de la seqüència estratigràfica. La topografia i la planimetria han estat tractats informàticament amb programari CAD.

Documentació fotogràfica

Per tal de deixar una constància visual dels treballs realitzats, així com de les restes aparegudes, s'ha realitzat un registre fotogràfic exhaustiu en format digital d'alta resolució.

8. RESULTATS DE LA INTERVENCIÓ

8.1. Sector 1

En aquest sector, i adossant-se a la façana principal de l'edifici, destaca la presència d'un gran dipòsit (foto 4 i 5) que ocupa bona part de l'espai, i alhora talla o trenca gran part de les restes arqueològiques d'èpoques anteriors.

Aquest dipòsit (ue 02) té unes dimensions de 2.86 metres de llarg per 1.85 d'ample, amb una profunditat d'1.25 metres. L'estructura es troba vestida per un aparell mixt de blocs de pedra irregulars, trossos de maons i morter de calç blanc. Es troba pavimentada en el seu interior per maons de 29 x 14 enrajolats a trencajunt.

L'estructura és amortitzada en primer terme, per un petit estrat (ue 33) molt heterogeni de poca potència, format per un barreja compacte de concrecions metàl·liques oxidades, fragments ceràmics, terra i punxons de vidre (foto 7). L'estrat proporciona una cronologia ceràmica final d'entorn 1800 - 1850 per la presència de diversos fragments de ceràmica policroma de Manises i Ribesalbes. Per tant, el moment d'abandonament d'aquest dipòsit, fos quina fos la seva funcionalitat, es produeix entorn aquests anys.

A continuació, el dipòsit és reblert per un estrat (ue 32) molt homogeni de terra argilosa compacte amb algun material constructiu, però sense material ceràmic, que omple l'estructura fins a l'alçada, com a mínim de 50 cm (foto 6).

La construcció d'aquest dipòsit suposà la destrucció de gran part de l'estratigrafia antiga que s'hi conservava. Tot i així, quedà alguna zona intacte, com és el cas de l'extrem sud-oest del sector, i probablement també l'extrem nord del mateix.

Centrant-nos en el testimoni conservat, s'identifica ràpidament una rasa de fonamentació (ue-17) del mur mitger amb el veí del nº 41. Els materials ceràmics recuperats associats a la construcció d'aquest fonament (ue-19) proporcionen una cronologia d'entorn a inicis s. del XIX, potser un pèl reculada a la façana principal (ue 02), la qual a més, la seva rasa de construcció (ue-22) talla tota aquesta estratigrafia.

Aquest mur (ue-18) i la seva fonamentació és vestida amb blocs de pedra mitjans i grans irregulars, combinats amb trossos de maó i morter de calç de color blanc. La seva projecció es realitza aprofitant el mateix traçat d'un mur medieval (ue-46) construït amb morters més argilosos de color ataronjat. Aquest fet evidencia que la orientació i distribució dels edificis

actuals segueixen la mateixa disposició i orientació que les primeres ocupacions en aquest indret.

No s'ha pogut identificar la rasa de construcció d'aquest mur, fet que pressuposa que ens trobem davant d'una rasa ajustada al mateix fonament a manera d'encofrat perdut. L'estrat que se li adossa (ue 27), conté materials ceràmics del segle XIV (verd i manganès) i s. XV (pisa blanca decorada amb blau cobalts de Barcelona).

Aquest mur (ue-46), presenta una fisonomia constructiva típica medieval, amb carreus quadrangulars desbastats, lligats amb morter de calç de color taronja i sense intercalar fragments de maó o tova entre carreus. Destaca com l'estructura conserva l'enlluït d'argamassa (ue-24), adossat a la primera i única filada de mur conservat (foto 9). En canvi, el paviment o nivell d'ús associat a aquest mur i enlluït, es troba espoliat per un retall (ue-45) que talla l'estratigrafia anterior arran de mur (foto 10).

Aquest retall (ue-45) o fossa de planta indeterminada, estableix un nou horitzó cronològic, ja plenament d'època moderna. El retall és amortitzat amb estrats successius (ue 26, 23, 21, 20) de matrius diferents, amb una cronologia d'entorn la segona meitat del segle XVIII i la primera meitat del segle XIX.

Per sota d'aquesta estratigrafia moderna que escapça el possible nivell d'ús de la fase medieval, apareix un seguit de retalls i fosses que s'estenen més enllà dels límits de la pròpia parcel·la i que s'interpreten com a activitats antròpiques anteriors a la primera construcció d'aquest espai.

Aquests retalls esdevenen, després d'excavar-los, dues fosses d'inhumació d'èquids (ue-36 i 38) i dues fosses més indeterminades (ue-28 i 47). Totes elles es troben excavades a l'estrat semi-geològic (ue-40) de materials rodats d'època romana, i amb una orientació SE-NO (foto 12 a 19).

Les fosses d'inhumació són de planta rectangular amb les cantonades arrodonides, tenen una potència d'uns 25 - 30 cm aproximadament, i estan molt ajustades al cos que han de rebre. La seva amplada és d'entorn els 60 cm, i la seva llargada desconeguda. S'observa perfectament, com la construcció del dipòsit d'època contemporània afectà severament tant les fosses com els individus a dins dipositats.

La fosa o retall ue 28, presenta una planta pseudo-circular de 110 cm de llarg per 70 cm d'amplada, amb una potència d'uns 20 – 30 cm (foto 20).

El retall ue 47, localitzat a l'oest del retall ue 28, s'estén per sota de la façana principal i no ens permet determinar les seves dimensions.

A la banda nord del dipòsit ue 02, malgrat el rebaix incontrolat i el pas del nou col·lector principal de pvc del local, s'ha pogut localitzar les restes d'un fonament (ue-31) que discorre en direcció SE-NO. Aquesta estructura s'entrega a la façana principal (ue-01), i està construïda amb blocs de pedra irregulars i morter de calç de color blanc. La seves dimensions aproximades són d'uns 125 cm de llarg per 60 cm d'ample (foto 22 i 23).

La presència del col·lector de 200 mm de diàmetre de pvc, i la proximitat tant del dipòsit (ue-02) com el recalç de formigó armat, no ha permès obtenir més informació, tot i que la seva projecció vers el NO podria relacionar-se amb el mur mitger que separa el local amb dues meitats i que el rebaix incontrolat també reduí la seva alçada.

8.2. Sector 2

A la banda NE de l'espai restant per excavar d'aquest sector s'ha localitzat un pou (ue-04) de planta quadrangular, d'època contemporània, construït amb maons de 29 x 14 cm i morter de calç blanc. Té unes dimensions exteriors de 120 x 120 cm, i es troba escapçat per la banda nord, pel recalç de formigó armat. L'estrat que l'amortitza (ue 05) és format per terra fina de deposició amb algun material constructiu. No s'ha recuperat cap tipus de material ceràmic que ajudi a definir la seva cronologia.

L'espai restant no ocupat pel pou, s'ha localitzat un retall (ue 08) de planta pseudo-circular que s'estén vers el SE, amb unes dimensions d'entorn els 160 cm d'amplada i una potència irregular d'uns 25 cm. L'estrat que amortitzava el retall conté material ceràmic del segle XVII (foto 24 i 26).

A l'oest d'aquest gran retall, s'ha localitzat un forat de pal (ue 13) d'uns 25 cm de diàmetre, reblert amb un estrat de terra que contenia un fragment de blava de Barcelona propi del segle XIV-XV. A l'est del mateix retall, es documenta també un petit forat de pal (ue-10) sense materials ceràmics associats.

Aquests retalls es realitzaren en el seu moment, excavant un estrat (ue-12) de gran potència que conté nombrosos fragments d'època romana, tot i que la seva matriu fa pensar en una deposició geològica, ben documentada en intervencions pròximes com al sector de l'illa robador (foto 25).

9. AFECTACIÓ DE LES RESTES ARQUEOLÒGIQUES

Els rebaixos realitzats en el local abans de l'inici de la intervenció arqueològica, destruïren gran part de les estructures i estratigrafia del lloc. Per tant, la cota d'excavació que requeria el projecte constructiu ja estava assolida abans de l'arribada de l'arqueòleg.

Així, no ha calgut afectar restes arqueològiques per sota de la cota ja rebaixada corresponent a (-) 1 metre per sota el nivell del carrer.

10. CONCLUSIONS

La intervenció arqueològica duta a terme a la planta baixa de la finca nº 39 de la Rambla del Raval, ha posat de manifest que, tot i el rebaix previ sense control arqueològic, la potència arqueològica al subsòl de la parcel·la continuava fins a un mínim de 1.40 metres per sota la rasant del carrer.

Si bé els treballs arqueològics s'iniciaren poc després de realitzar-se un rebaix manual d'1 metre de profunditat a tota la superfície de la parcel·la sense control arqueològic, s'ha pogut recuperar part de l'estratigrafia en una petita porció de terra que no es rebaixà i, que s'utilitzà de rampa per la retirada de les terres. Tanmateix, per sota d'aquest rebaix no controlat, la potència arqueològica encara continuava.

Centrant-se en els resultats, l'actuació permeté documentar diversos horitzons cronològics, compresos des de l'època romana fins l'actualitat, passant per l'època medieval i moderna.

Fase I. Època Romana

D'època romana, únicament s'ha localitzat un estrat d'aportació (ue-12), creiem geològica, amb materials ceràmics poc rodats propis d'aquest període, fet que confirma l'extensió, vers el sud-est, de les restes documentades a les intervencions de l'illa Robador (MORENO, 2007).

Fase II. Època Medieval. Segle XIII – finals s. XIV²

Com a troballa més rellevant de la intervenció, corresponent a l'època medieval, destaca, sens dubte, la localització de dues fosses d'inhumació d'èquids (ue-36 i 38), les quals es trobaven tallades per la construcció d'un dipòsit coetani a l'actual edifici del segle XIX.

Aquests enterraments es contextualitzen, segons la seqüència estratigràfica documentada, en un indret on els límits constructius actuals no existien, doncs l'estrat que cobreix les fosses s'estén per sota de les estructures corresponents a la Fase III.

Un enterrament (ue-37) quedà afectat un 20 % i el l'altre (ue-39) gairebé el 95 %. Cronològicament, els dos enterraments es situen entorn el segle XIV, segons s'observa dels materials ceràmics recuperats de l'estrat que rebleix les tombes.

Els dos èquids es troben en perfecte connexió anatòmica, i inhumats en fosses independents excavades al terra que s'haurien realitzat en poc lapse de temps després de la mort dels animals. Els dos individus son adults (un d'ells pràcticament senil, entorn als 15-20 anys, de l'altre tan sols sabem que té més de 5 anys), i masculins; un d'ells seria un ase i l'altre no s'ha pogut determinar.

Les patologies que presenta l'esquelet més sencer ens fa pensar que aquest animal va ser emprat de forma molt intensiva per tasques de càrrega o treballs agrícoles que li van produir una avançada artrosi sobre els darreres vertebres toràciques, el sacre i en les extremitats anteriors distals. Aquest ús es quelcom molt freqüent en el cas dels ases des de l'antiguitat i que s'intensifica a la baixa edat mitjana a partir de la introducció dels bous i dels èquids en l'agricultura.

El fet que s'hagi trobat calç en el sediment que reomplia les fosses on estaven els esquelets ens pot indicar una mesura higiènica, qui sap si relacionada amb la pesta negra que va assolir Europa al s. XIV, amb una especial mortalitat a Barcelona l'any 1347, tot i que ja es coneixia des del s. XI que la pesta es transmetia per les rates.

És possible, doncs, que en el context de pesta negra s'incrementés el tabú alimentari antiequí o es prenguessin mesures higièniques davant la mort d'animals vells o malalts.

Fase III. Època Medieval. Segle XIV –s. XV³

Aquest horitzó cronològic es defineix per la presència de dos retalls indeterminats (ue-28 i 47) amortitzats amb materials propis del segle XIV-XV, i per la posterior construcció d'un mur (ue-46) amb enlluït de calç que, molt probablement, podria significar la primera construcció

² Veure plànol 3 de l'Annex Planimetria.

³ Veure plànol 4 de l'Annex Planimetria.

d'hàbitat en el subsòl de la finca. Tot i així, la manca de més dades arqueològiques ens impossibilita esbrinar l'extensió de l'edificació medieval.

Fase IV. Època Moderna. 1750 – 1850⁴

En aquesta fase es realitzen diversos retalls (ue-08, 10 i 45) de funcionalitat incerta, almenys pel que fa a banda sud i oest de la finca. Però el que és evident, és que trenquen el nivell d'ús o paviment de la fase anterior fins ben bé arran de mur. De fet, fins i tot podríem apuntar un possible canvi d'ús de l'espai de la planta baixa de l'edifici, el qual no requerís cap tipus de pavimentació construït.

La datació d'aquest moment es precisa amb els materials ceràmics recuperats dels l'estrats que amortitzen els retalls efectuats, dels quals destaca la presència majoritària de ceràmica catalana d'influència francesa.

Fase V. Època Contemporània. ca 1850⁵

Seguint el mateix traçat del mur medieval (ue-46), s'aixecaria just a sobre seu, ja a mitjans segle XIX, la fonamentació de l'actual edifici (ue-18), la façana principal del qual donava (ue-01), en aquest moment, al desaparegut carrer Cadena.

Adossant-se precisament a la façana principal, es construí un dipòsit (ue-02) de dimensions considerables que esquinçà de forma considerable la seqüència estratigràfica anterior. La funcionalitat d'aquesta estructura es desconeix, però segurament estava relacionada amb l'activitat productiva que es realitzava a l'interior de la finca.

Cal destacar, relacionat amb l'amortització d'aquesta estructura, el primer abocament de runa (ue-33) que s'hi realitzà un cop entrà en desús. Es tracta d'un petit estrat heterogeni caracteritzat per la presència de grans acumulacions de metall oxidat, varetes de vidre i un petit pot ceràmic, utensilis vinculats a l'activitat de les apotecaries de l'època, concretament per elaborar medicaments, ungüents pomades i xarops^{6 i 7}.

⁴ Veure plànol 5 de l'Annex Planimetria.

⁵ Veure plànol 6 de l'Annex Planimetria.

⁶ Veure BELTRÁN, 2011:279

⁷ Veure article blog: <http://illinoiscountryarchaeology.blogspot.com.es/2012/04/european-apothecary-pots.html>

11. BIBLIOGRAFIA

- ALBERTÍ, S.; SANTANACH, J. (2000) *La rajola catalana de mostra dibuixada per Salvador Miquel*. Barcelona.
- AUTORS DIVERSOS (1982), *Gran Geografia Comarcal de Catalunya*. Volum 8, *el Barcelonès i el Baix Llobregat*. Barcelona
- AINAUD, J; GUDIOL, J.; VERRIÉ, F.P. (1947), *La ciudad de Barcelona*. Madrid. Col. Catálogo Monumental de España.
- BATLLORI, A, LLUVIÀ, LI. M. (1974), *Ceràmica catalana decorada*. Barcelona.
- BELTRÁN, J. (2007), "Pisa arcaica i vaixel·la verda al segle XIII. L'inici de la producció de pisa decorada en verd i manganès a la ciutat de Barcelona", a: *QUARHIS*, Època II, núm. 3. Barcelona.
- BELTRAN, J. (2011). "Els objectes del món de la medicina i la farmàcia. A Medicina i farmàcia". *Col·lecció La ciutat del Born. Barcelona 1700*. pàg. 264-303.
- CARRERAS, F. (1913?-1918?), *Geografia General de Catalunya; dirigida per Francesch Carreras y Candi*. Vol. 5 - *La Ciutat de Barcelona*. Barcelona.
- GONZÁLEZ, LL (2006). Memòria de la intervenció arqueològica preventiva efectuada al carrer St. Josep Oriol, 19/ Rambla del Raval, 37-53 / Carrer de Sant Pau, 69-79, de Barcelona. Inèdit.
- ISBERT, F., ANDREU, C. (Coord.) (2006), *Sa Raval des Castell. La història d'un poble a través del material arqueològic*. Maó.
- LLORENS, J. (1977), *Plats i pots de ceràmica catalana. Segles XV al XVII*. Barcelona.
- MORENO, I; VELASCO, A (2007). Memòria de la intervenció arqueològica als carrer Salvador Seguí, Riera alta, Carme, Riera Baixa, M^a Aurèlia Capmany, Hospital, Rambla del Raval, Sant Rafael, Robador i Plaça de Salvador Seguí. Barcelona. Inèdita.
- PIERA, J.; BORDAS, A.; MORENO, I. , 2007. "Intervenció a l'Illa Robador de Barcelona 2004-2005", III Congrés d'Arqueologia Medieval i Moderna a Catalunya (Sabadell, 2006), Associació Catalana per a la Recerca en Arqueologia Medieval (ACRAM), pp. 393-403.
- TELESE, A. "Les sèries de Poblet. Addicions". Dins de: *Butlletí Informatiu de Ceràmica*, núm. 35, pàgs. 30-31. 1987

ANNEX 1. DOCUMENTACIÓ ADMINISTRATIVA



Expedient R/N 470 K121-B 2013-1-10222 d'autorització de la intervenció arqueològica preventiva a: Rambla del Raval, 39 , Barcelona (Barcelonès), segons el procediment establert en l'article 14 i següents del Decret 78/2002, de 5 de març de 2002, del Reglament de protecció del patrimoni arqueològic i paleontològic.

Fets

1. En data 13 de setembre de 2013 (reg. entrada 1377/ 0401E), els senyors Javier Cotorruelo Campmany, representant de la promoció i Josep Lluís Alay, director de Patrimoni, Museus i Arxius de l'Ajuntament de Barcelona van presentar una sol·licitud d'autorització d'intervenció arqueològica preventiva de control a la Rambla del Raval 39 de Barcelona, sota la direcció de l'arqueòleg Esteve Nadal Roma, de l'empresa ACTIUM, del 16 de setembre a l'11 d'octubre de 2013.
2. Posteriorment, des del Servei d'Arqueologia de l'ICUB se'ns fa saber que l'inici de l'obra s'ha endarrerit i sol·liciten un canvi de dates del 25 de setembre al 18 d'octubre
3. El dia 23 de setembre de 2013 la tècnica arqueòloga dels Serveis Territorials a Barcelona va emetre informe favorable sobre la sol·licitud esmentada.
4. El dia 23 de setembre de 2013 el Servei d'Arqueologia i Paleontologia va proposar autoritzar la intervenció.

Motivació

Projecte de rehabilitació del local localitzat a la planta baixa.

Fonaments de dret

1. Article 47 i següents de la Llei 9/1993, de 30 de setembre, del patrimoni cultural català (DOGC núm. 1807).
2. Decret 78/2002, de 5 de març de 2002, del Reglament de protecció del patrimoni arqueològic i paleontològic (DOGC núm. 3594).
3. Decret 304/2011, de 29 de març, de reestructuració del Departament de Cultura (DOGC núm. 5849, de 31.3.2011); i Resolució CMC/254/2010, de 8 de gener, de delegació de competències de la persona titular de la Direcció General del Patrimoni Cultural en les persones directores dels Serveis Territorials del Departament de Cultura i Mitjans de Comunicació (DOGC núm. 5566, de 12.2.2010).

Resolució

Per tot això, **resolc**:

1. **Autoritzar** una intervenció arqueològica preventiva d'acord amb les següents dades i condicions:

Lloc de la intervenció: Rambla del Raval, 39, Barcelona (Barcelonès).

Persona o institució autoritzada: LA TAVERNA DEL SUCULENT SL

Direcció de la intervenció arqueològica: Esteve Nadal Roma (ACTIUM)

Activitat autoritzada: control

Data: 30 OCT. 2013

Faig constar que aquesta còpia
reprodueix fideïment l'original.



Termini de realització de la intervenció del 25 de setembre al 18 d'octubre de 2013
Lloc de dipòsit provisional de les restes: Museu d'Història de Barcelona

La intervenció arqueològica o paleontològica autoritzada haurà de ser realitzada d'acord amb les disposicions de la Llei 9/1993, del patrimoni cultural català, i del Decret 78/2002, del Reglament de protecció del patrimoni arqueològic i paleontològic, així com en els termes descrits en la documentació presentada per a la tramitació de l'expedient.

El termini de dos anys previst per a la presentació de la memòria, s'entendrà que comença a comptar a partir del dia en què ha finalitzat la intervenció.

2. Notificar aquesta resolució, que no exhaureix la via administrativa, a la persona o entitat interessada i comunicar-li que contra aquesta pot interposar-hi recurs d'alçada davant el conseller de Cultura, en el termini d'un mes a comptar de l'endemà de la recepció d'aquesta notificació.

Notificar, així mateix, aquesta resolució a l'ajuntament del municipi afectat, i comunicar-li que contra aquesta pot interposar-hi recurs contenciós administratiu davant el Tribunal Superior de Justícia de Catalunya, en el termini de dos mesos a comptar de l'endemà de la recepció d'aquesta notificació. Potestativament, dins el mateix termini, podrà efectuar el requeriment previ previst a l'article 44 de la Llei 29/1998, de 13 de juliol, de la jurisdicció contenciosa administrativa.

P.d. Resolució CMC/254/2010, DOGC 12.2.2010

La directora

M. Àngels Torras Ripoll

Barcelona, 23 de setembre de 2013





Expedient R/N 470 K121-B - 2013-2-10328.: d'autorització de pròrroga de la intervenció preventiva de control a: Rambla del Raval, 39, Barcelona (Barcelonès). segons el procediment establert en l'article 14 i següents. del Decret 78/2002, de 5 de març, del reglament de protecció del patrimoni arqueològic i paleontològic.

Antecedents

1. En data 13 de setembre de 2013 (reg. entrada 1377/ 0401E), els senyors Javier Cotorruelo Campmany, representant de la promoció i Josep Lluís Alay, director de Patrimoni, Museus i Arxius de l'Ajuntament de Barcelona van presentar una sol·licitud d'autorització d'intervenció arqueològica preventiva de control a la Rambla del Raval 39 de Barcelona, sota la direcció de l'arqueòleg Esteve Nadal Roma, de l'empresa ACTIUM, del 16 de setembre a l'11 d'octubre de 2013.
2. Posteriorment, des del Servei d'Arqueologia de l'ICUB se'ns fa saber que l'inici de l'obra s'ha endarrerit i sol·liciten un canvi de dates del 25 de setembre al 18 d'octubre de 2013.

Fets

1. En data 11 de novembre de 2013 (reg. entrada 1648/ 0401E), els senyors Javier Cotorruelo Campmany, representant de la promoció i Josep Lluís Alay, director de Patrimoni, Museus i Arxius de l'Ajuntament de Barcelona van presentar una sol·licitud de pròrroga de l'autorització d'intervenció arqueològica preventiva de control, amb canvi de direcció, a la Rambla del Raval 39 de Barcelona, sota la direcció de l'arqueòleg Josep Cruells Castellet, de l'empresa ACTIUM, del 13 de novembre al 5 de desembre de 2013.
2. El 12 de novembre de 2013 l'arqueòloga dels Serveis Territorials a Barcelona va emetre informe favorable sobre l'esmentada sol·licitud.
3. El 12 de novembre de 2013, el Servei d'Arqueologia i Paleontologia va proposar autoritzar la intervenció.

Motivació

Projecte de rehabilitació del local localitzat a la planta baixa.



Data 13 DES. 2013

Faig constar que aquesta còpia
reproduceix fidelment l'original.



Fonaments de dret

1. Article 47 i següents de la Llei 9/1993, de 30 de setembre, del patrimoni cultural català (DOGC núm. 1807, d'11.10.1993).
2. Article 14 i següents del Decret 78/2002, de 5 de març, del Reglament de protecció del patrimoni arqueològic i paleontològic (DOGC núm. 3594, de 13.3.2002).
3. Decret 304/2011, de 29 de març, de reestructuració del Departament de Cultura (DOGC núm. 5849, de 31.3.2011); i Resolució CMC/254/2010, de 8 de gener, de delegació de competències de la persona titular de la Direcció General del Patrimoni Cultural en les persones directores dels Serveis Territorials del Departament de Cultura i Mitjans de Comunicació (DOGC núm. 5566, de 12.2.2010).

Resolució

Per tot això,

RESOLC

1. **Autoritzar** la pròrroga d'una intervenció arqueològica preventiva d'acord amb les dades i condicions següents:

Lloc de la intervenció: Rambla del Raval, 39, Barcelona (Barcelonès).

Persona o institució autoritzada LA TAVERNA DEL SUCULENT SL (CIF: B-65995011).

Direcció de la intervenció arqueològica: Josep Cruells Castellet (ACTIUM).

Activitat autoritzada: control.

Termini de realització de la intervenció: del 13 de novembre al 5 de desembre de 2013.

Lloc de dipòsit provisional de les restes: Museu d'Història de Barcelona.

La intervenció arqueològica o paleontològica autoritzada haurà de ser realitzada en els termes descrits en la documentació presentada per a la tramitació de l'expedient i d'acord amb les disposicions de la Llei 9/1993, del patrimoni cultural català, i del Decret 78/2002, del reglament de protecció del patrimoni arqueològic i paleontològic.

El termini de dos anys previst per a la presentació de la memòria, s'entendrà que comença a comptar a partir del dia en què ha finalitzat la intervenció.

2. Notificar aquesta resolució, que no exhaureix la via administrativa, a la persona o entitat interessada i comunicar-li que contra aquesta pot interposar-hi recurs d'alçada davant el



Data 13 DES. 2013

Faig constar que aquesta còpia
reproduïx fidelment l'original.



conseller de Cultura, en el termini d'un mes a comptar de l'endemà de la recepció d'aquesta notificació.

Notificar, així mateix, aquesta resolució a l'ajuntament del municipi afectat, i comunicar-li que contra aquesta pot interposar-hi recurs contenciós administratiu davant el Tribunal Superior de Justícia de Catalunya, en el termini de dos mesos a comptar de l'endemà de la recepció d'aquesta notificació. Potestativament, dins el mateix termini, podrà efectuar el requeriment previ previst a l'article 44 de la Llei 29/1998, de 13 de juliol, de la jurisdicció contenciosa administrativa.

P.d. Resolució CMC/254/2010, DOGC 12.2.2010

La directora

M. Àngels Torras Ripoll

Barcelona, 12 de novembre de 2013



Data 13 DES. 2013

α

Faig constar que aquesta còpia
reprodueix fidelment l'original.

ANNEX 2. DOCUMENTACIÓ FOTOGRÀFICA



FOTO 1. Vista dels dos sectors que conformen l'interior del local.



FOTO 2. Vista del sector 1 just abans d'iniciar-se l'excavació arqueològica. Al fons, s'observa la rampa d'accés, únic testimoni on es conservava l'estratigrafia completa.



FOTO 3. Vista del sector 2 just abans d'iniciar-se l'excavació arqueològica.



FOTO 4. Vista zenital al sector 1. Al centre, s'observa el dipòsit ue 02 i l'estrat que l'amortitza (ue-32).



FOTO 5. Vista del dipòsit ue-02 adossat a la fonamentació de la façana principal.



FOTO 6. En primer terme, la paret lateral del dipòsit ue-02. Al fons, el fonament de la paret mitgera (ue 18) amb la finca del nº 41.



FOTO 7. Dipòsit ue-02 un cop excavat. S'observa al centre del dipòsit, un petit abocament (ue-33) diferenciat.



FOTO 8. Detall del paviment interior del dipòsit ue-02, format per peces rectangulars disposades a trencajunt.



FOTO 9. Detall de l'estrat de rebliment ue 26. Al fons s'observa el mur medieval ue-46 i l'enlluït ue-24, sota la fonamentació ue-18.



FOTO 10. Vista del retall ue-45 que talla el nivell d'ús que funcionava amb l'enlluït ue-24.



FOTO 11. Detall del recolzament de la fonamentació del mur ue-46 sobre l'estrat ue-30.



FOTO 12. Delimitació de la fossa d'inhumació ue-36, que alhora és tallada pel dipòsit ue-02.



FOTO 13. Fosa d'inhumació de l'èquid 1 (ue-37) i de l'èquid 2 (ue-39).



FOTO 14. Fosa d'inhumació de l'èquid 1 (ue-37) i de l'èquid 2 (ue-39),
vista des d'una altre perspectiva.



FOTO 15. Vista zenital de les fosses ue-36 i 38 amb els esquelets a l'interior.



FOTO 16. Vista frontal de les fosses ue-36 i 38 amb els esquelets a l'interior.



FOTO 17. Vista zenital de l'esquelet ue-37.



FOTO 18. Vista zenital de les restes de l'esquelet ue-39.



FOTO 19. Vista de les fosses d'inhumació d'èquids un cop excavades.



FOTO 20. Vista frontal de l'alçat del mur medieval ue-46 respecte les fosses d'inhumació.



FOTO 21. Vista de l'estrat ue-40 d'origen semi-geològic tallat pel dipòsit ue-02, la fossa d'inhumació ue-36 i el recalç de formigó a la part superior..



FOTO 22. Vista zenital de la banda nord del sector 1 on apareix, sota el desguàs de PVC, les restes de la fonamentació ue-31.



FOTO 23. Vista frontal de la paret de tancament nord del dipòsit ue-02 (esquerre), tub de PVC (centre), fonament ue-41 (centre-dreta), i recalç de formigó (dreta).



FOTO 24. Sector 2. A l'esquerre, el pou ue-04 seccionat pel recalç de formigó. A la part superior del jaló, la delimitació del retall o fossa ue-08.



FOTO 25. Vista del sector 2 un cop excavat. L'estrat de terra que s'hi observa en primer terme correspon a la ue-12, de formació geològica amb materials d'època romana.



FOTO 26. Detall del retall irregular ue-08 un cop excavat.



FOTO 27. Detall del retall ue-13 tallat pel recalç de formigó.



FOTO 28. Sondeig per comprovar la potència de l'estrat ue-12, on finalment no es localitzà la seva cota inferior

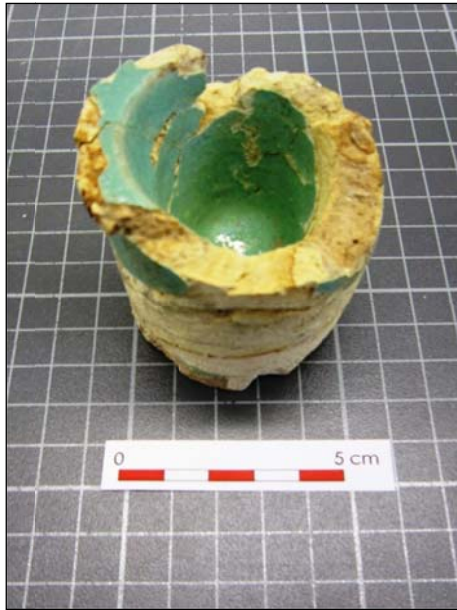


FOTO 29. Pot. Ceràmica amb coberta estannífera sobre verd turquesa.
Vernís exterior i interior.

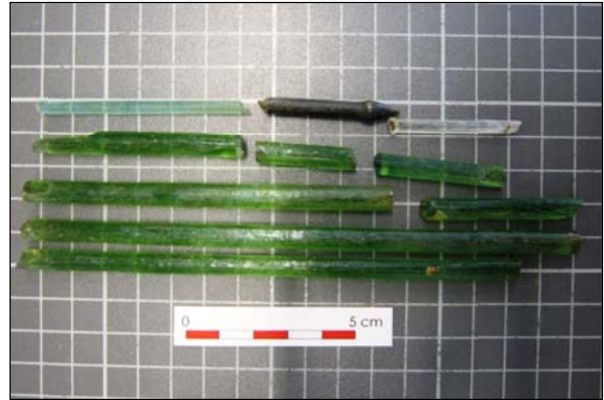
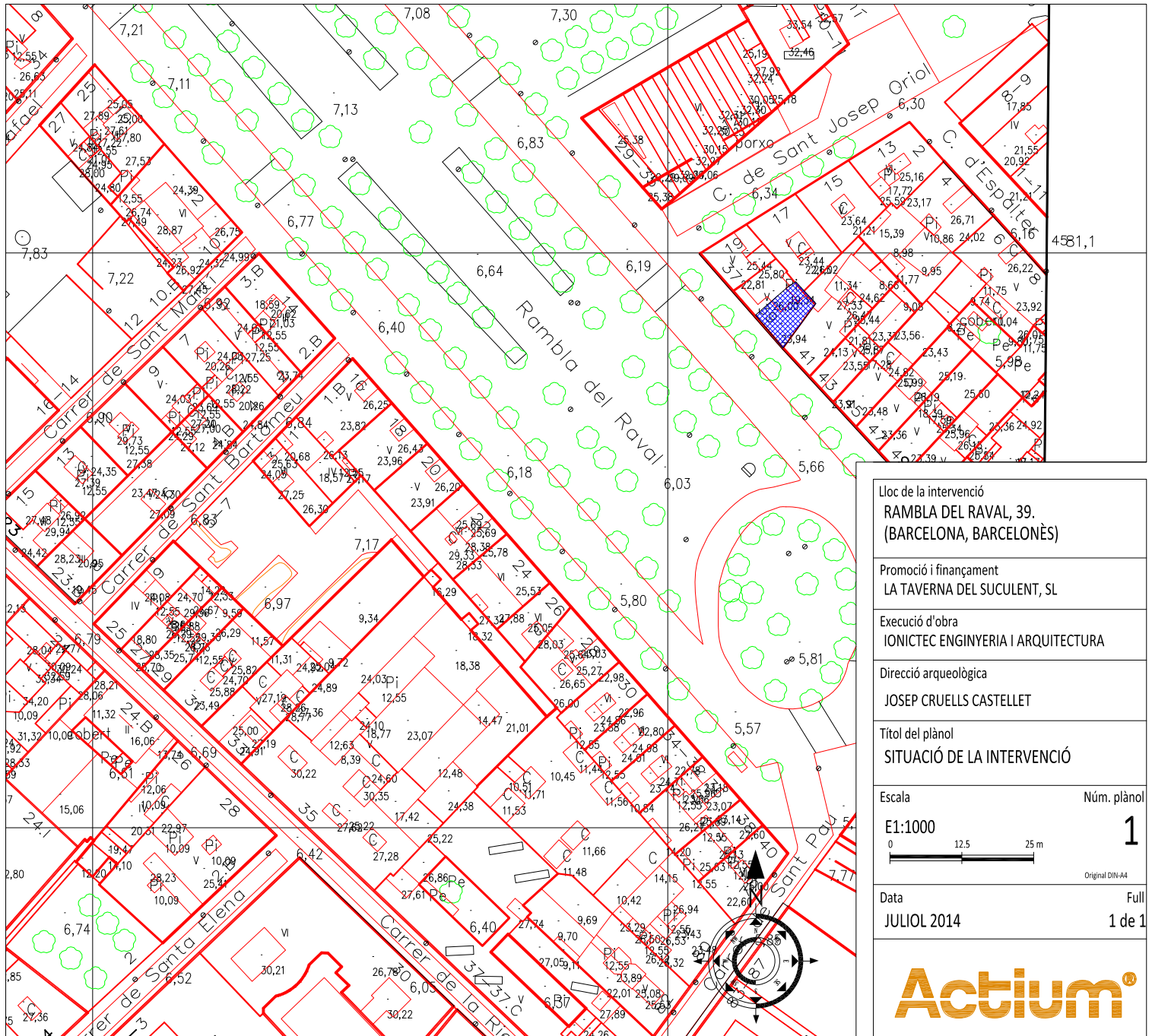


FOTO 30. Punxons i varetes de vidre.

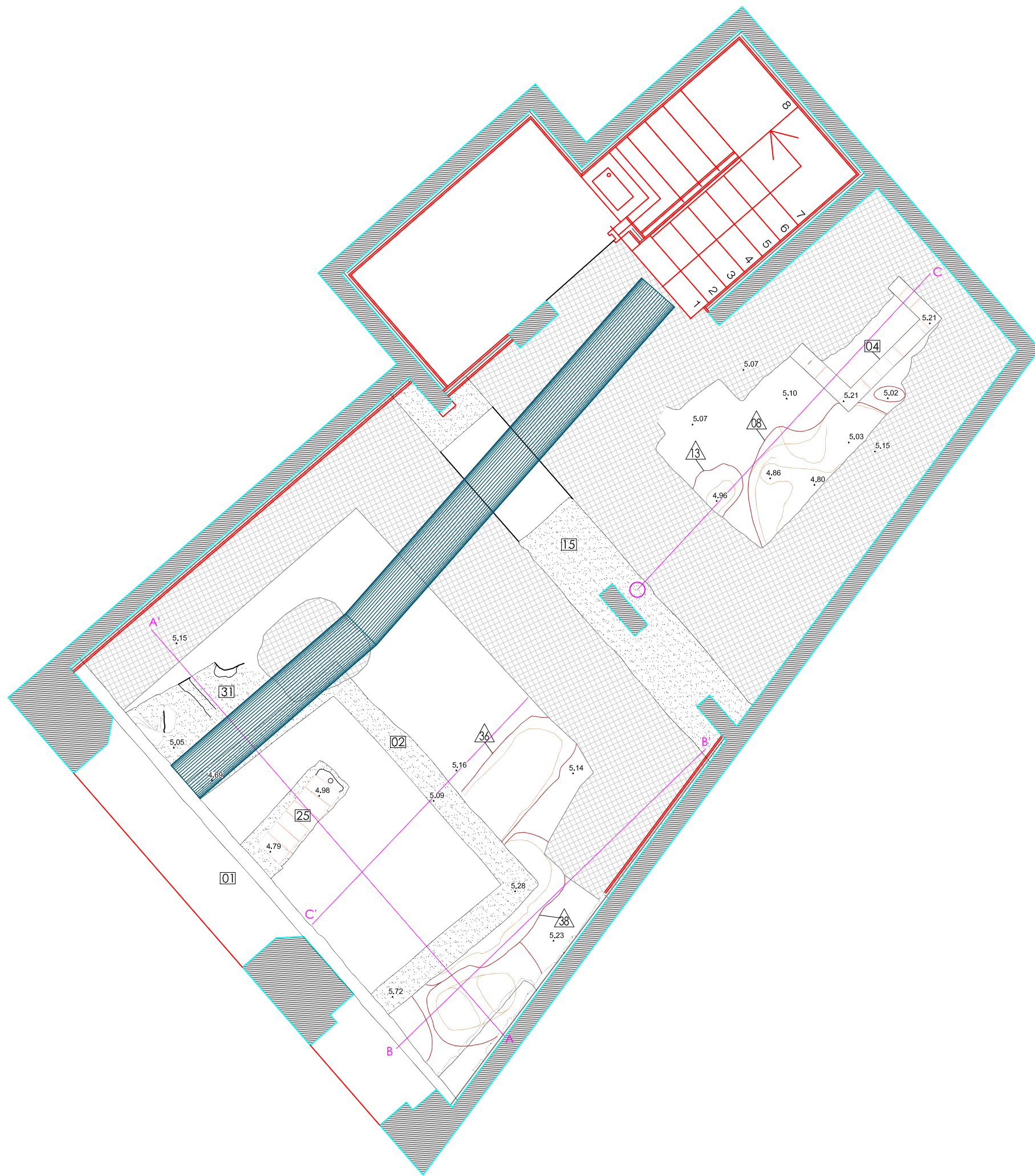


FOTO 31. Pots de farmàcia del segle XIX de la colònia francesa de Fort
de Chartres, Illinois, USA.

ANNEX 3. DOCUMENTACIÓ PLANIMÈTRICA



Lloc de la intervenció RAMBLA DEL RAVAL, 39. (BARCELONA, BARCELONÈS)	
Promoció i finançament LA TAVERNA DEL SUCULET, SL	
Execució d'obra IONICTEC ENGINYERIA I ARQUITECTURA	
Direcció arqueològica JOSEP CRUELLES CASTELLET	
Títol del plànol SITUACIÓ DE LA INTERVENCIÓ	
Escala E1:1000	Núm. plànol 1
Data JULIOL 2014	Full 1 de 1



Llegenda gràfica

- ZONA DE REBAIX MECÀNIC
- RECALÇOS DE FORMIGÓ ARMAT
- PERÍMETRE D'OBRA I CONTROL ARQUEOLÒGIC

Lloc de la intervenció
 RAMBLA DEL RAVAL, 39.
 (BARCELONA, BARCELONÈS)

Promoció i finançament
 LA TAVERNA DEL SUCULENT, SL

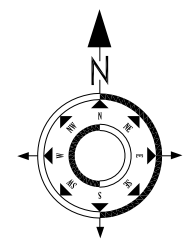
Execució d'obra
 IONICTEC ENGINYERIA I ARQUITECTURA

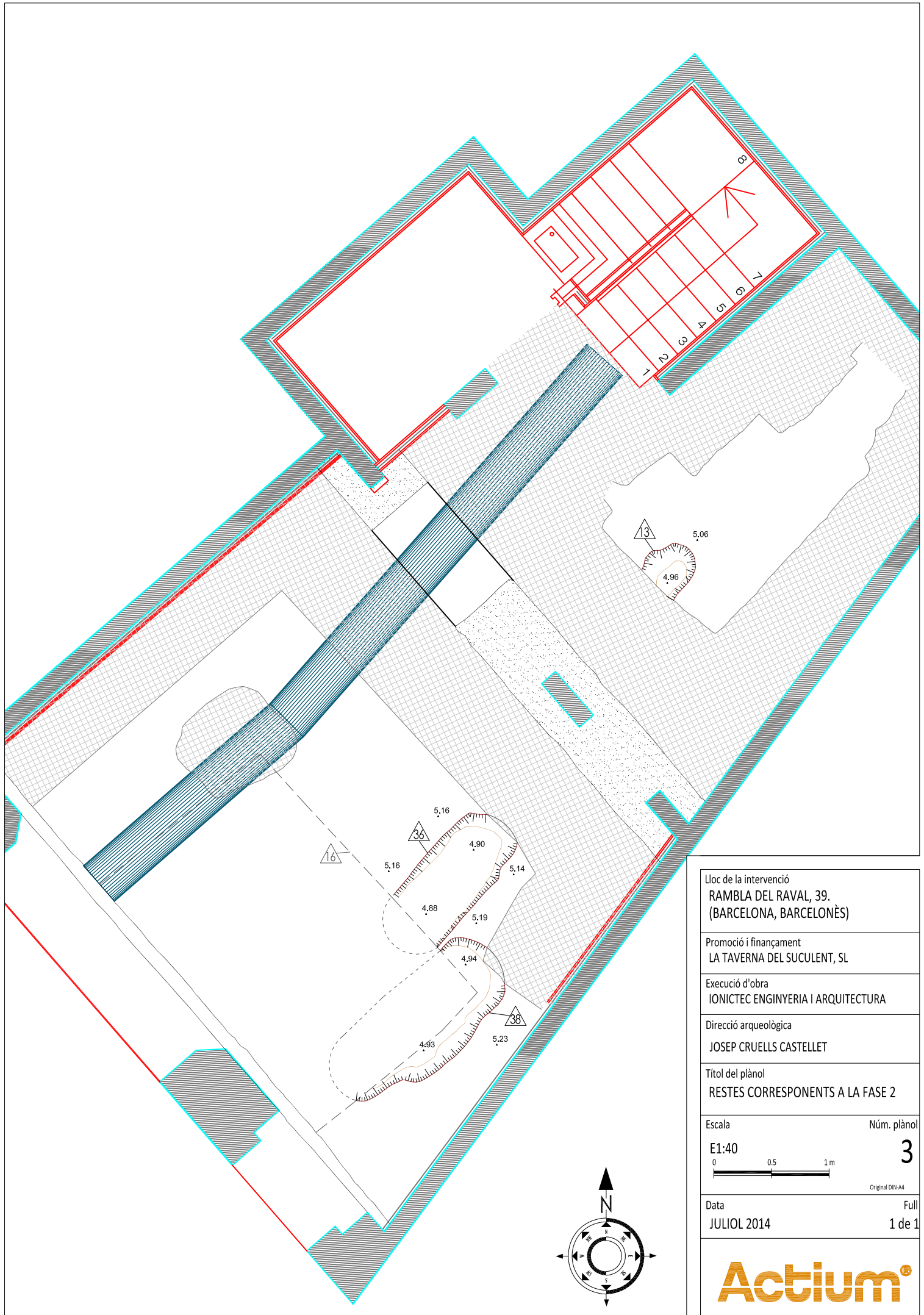
Direcció arqueològica
 JOSEP CRUELLES CASTELLET

Títol del plànol
 PLANTA DE LES RESTES
 ARQUEOLÒGIQUES DOCUMENTADES

Escala	Núm. plànol
E1:40	2
Original DIN-A3	

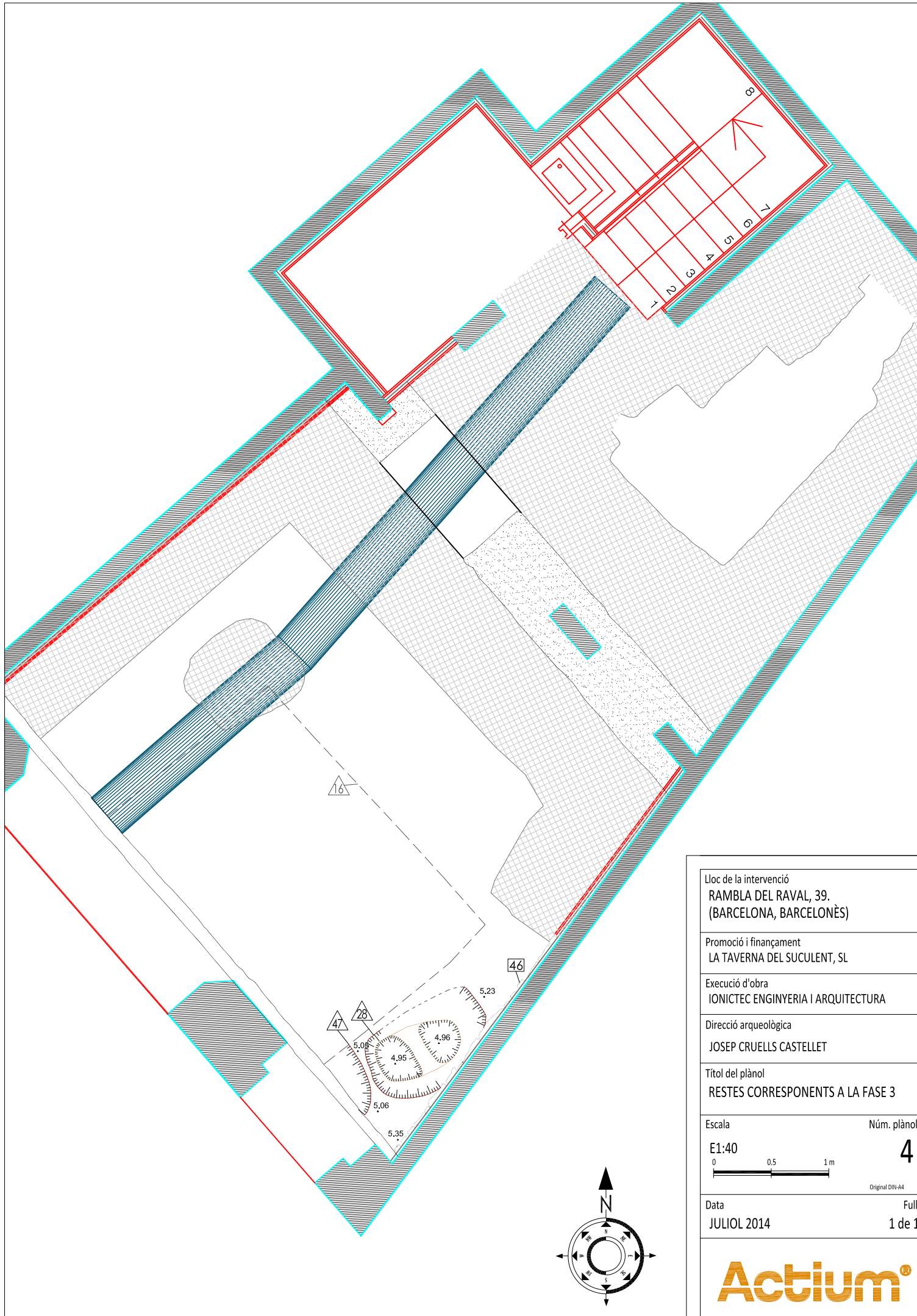
Data	Full
JULIOL 2014	1 de 1



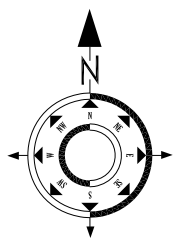


Loc de la intervenció RAMBLA DEL RAVAL, 39. (BARCELONA, BARCELONÈS)	
Promoció i finançament LA TAVERNA DEL SUCULENT, SL	
Execució d'obra IONICTEC ENGINYERIA I ARQUITECTURA	
Direcció arqueològica JOSEP CRUELLES CASTELLET	
Títol del plànol RESTES CORRESPONENTS A LA FASE 2	
Escala E1:40	Núm. plànol 3
<small>Original DIN-A4</small>	
Data JULIOL 2014	Full 1 de 1

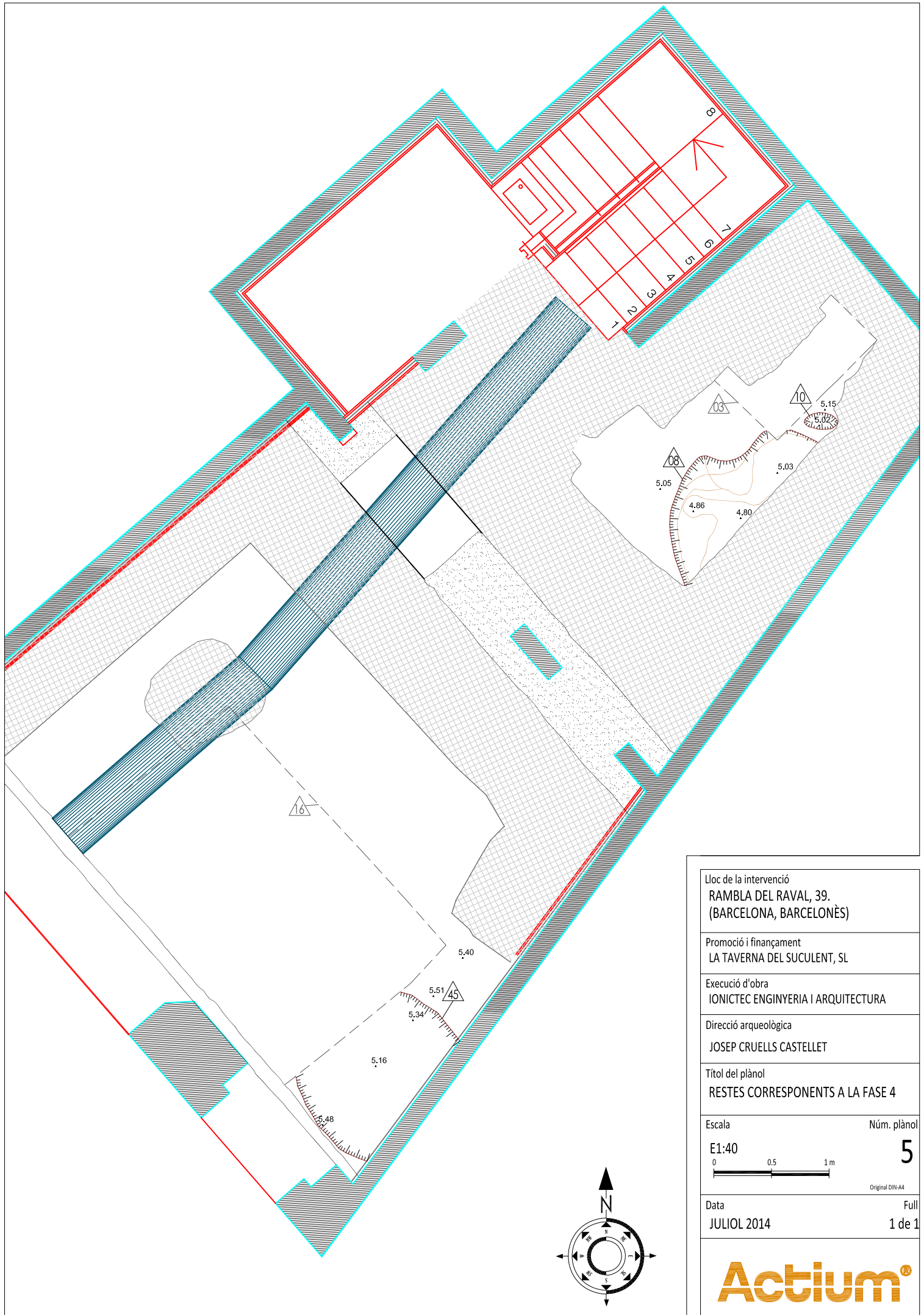
Actium[®]



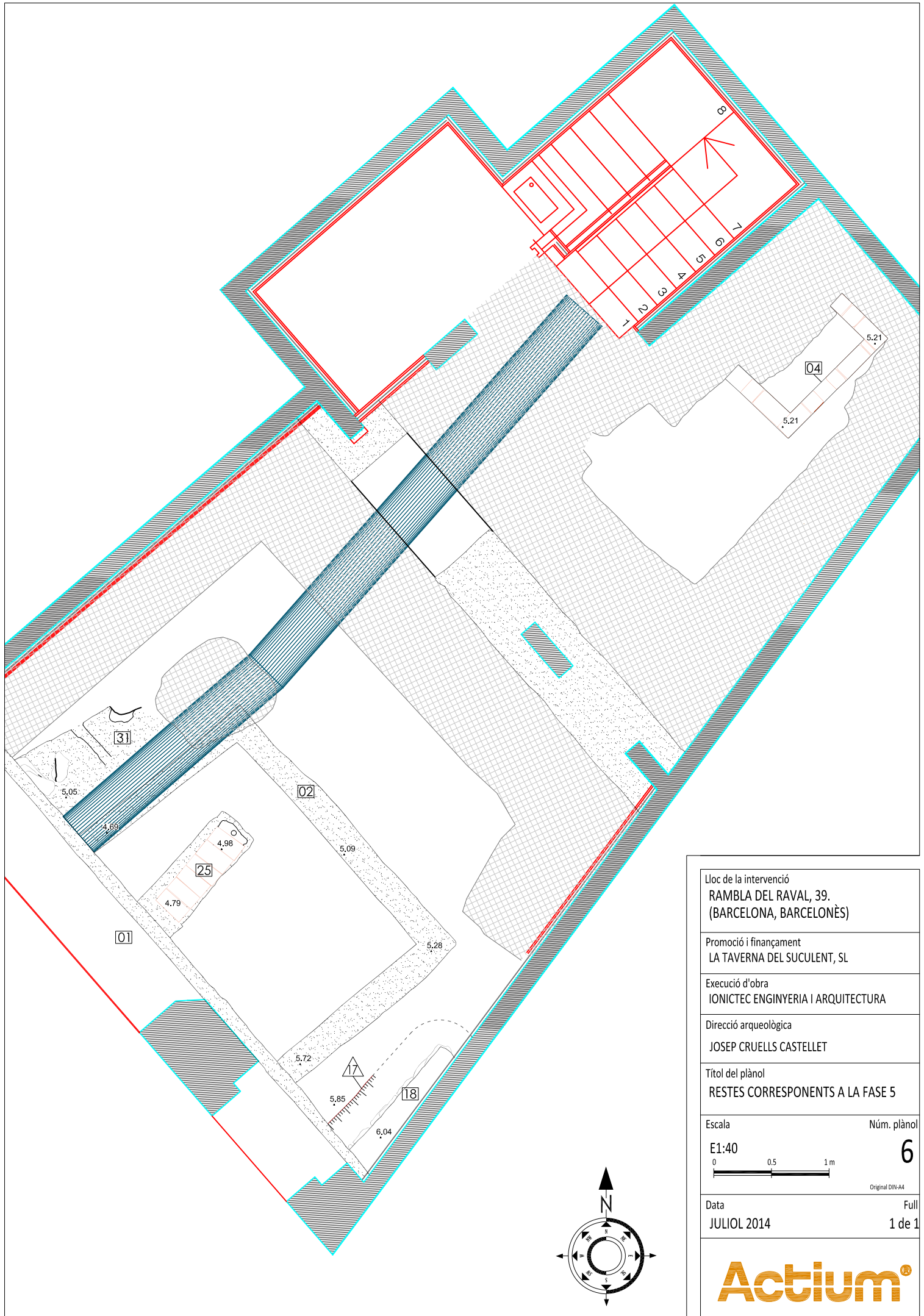
Lloc de la intervenció RAMBLA DEL RAVAL, 39. (BARCELONA, BARCELONÈS)	
Promoció i finançament LA TAVERNA DEL SUCULENT, SL	
Execució d'obra IONICTEC ENGINYERIA I ARQUITECTURA	
Direcció arqueològica JOSEP CRUELLES CASTELLET	
Títol del plànol RESTES CORRESPONENTS A LA FASE 3	
Escala E1:40	Núm. plànol 4
Original DIN-A4	
Data JULIOL 2014	Full 1 de 1



Actium[®]



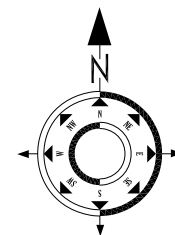
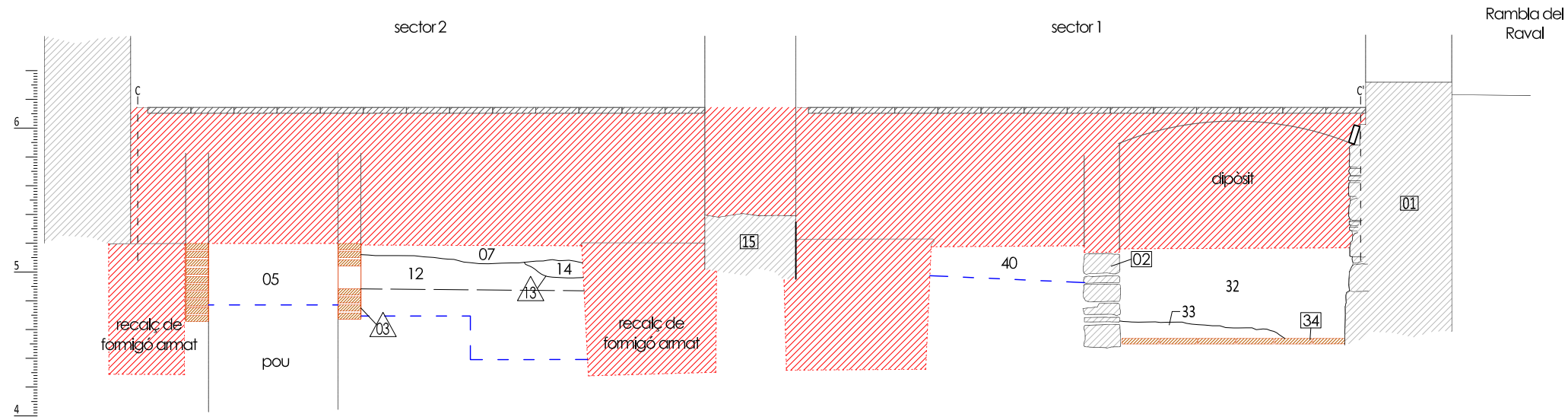
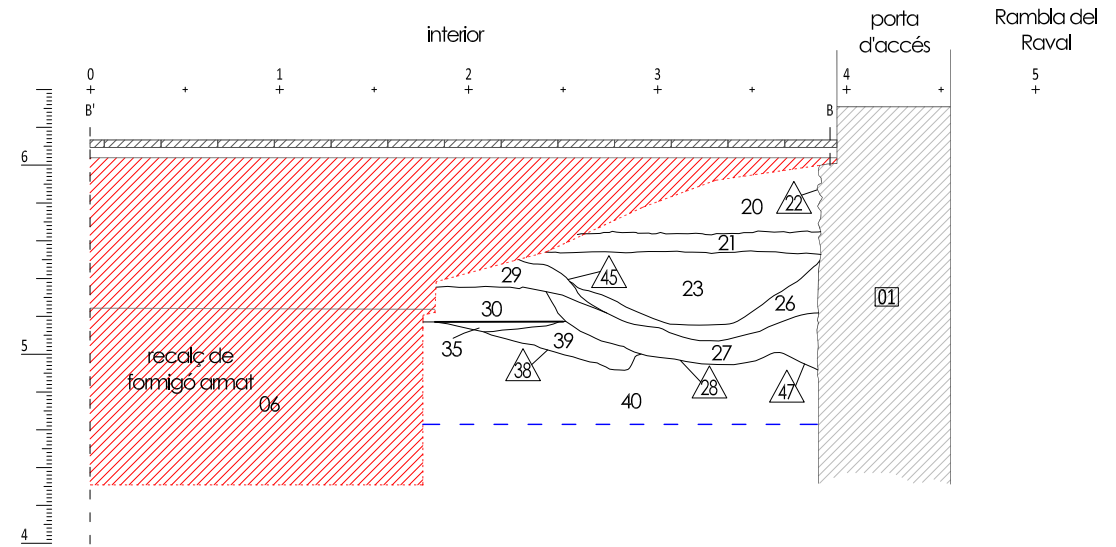
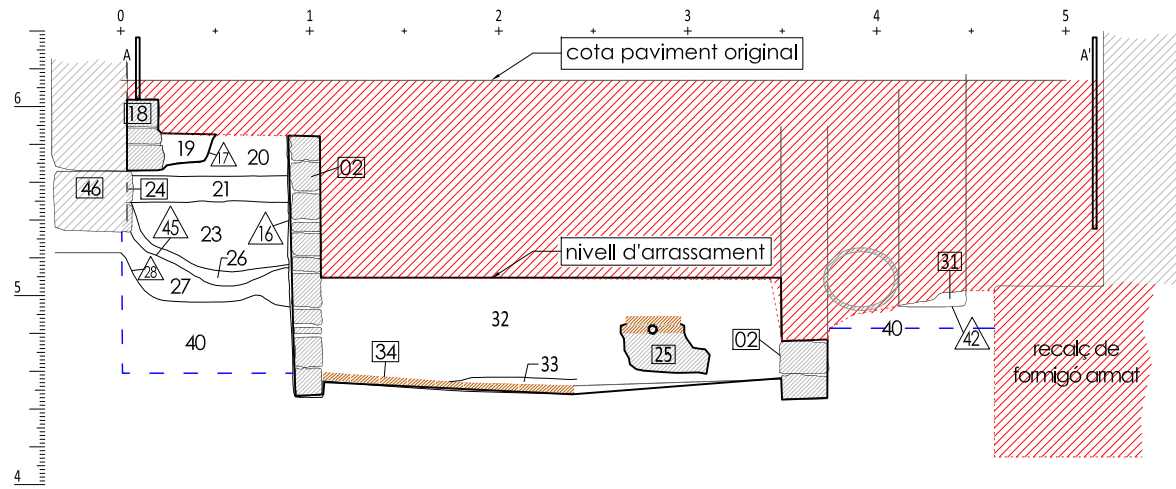
Loc de la intervenció RAMBLA DEL RAVAL, 39. (BARCELONA, BARCELONÈS)	
Promoció i finançament LA TAVERNA DEL SUCULENT, SL	
Execució d'obra IONICTEC ENGINYERIA I ARQUITECTURA	
Direcció arqueològica JOSEP CRUELLES CASTELLET	
Títol del plànol RESTES CORRESPONENTS A LA FASE 4	
Escala E1:40 	Núm. plànol 5 <small>Original DIN-A4</small>
Data JULIOL 2014	Full 1 de 1



Lloc de la intervenció RAMBLA DEL RAVAL, 39. (BARCELONA, BARCELONÈS)	
Promoció i finançament LA TAVERNA DEL SUCULENT, SL	
Execució d'obra IONICTEC ENGINYERIA I ARQUITECTURA	
Direcció arqueològica JOSEP CRUELLES CASTELLET	
Títol del plànol RESTES CORRESPONENTS A LA FASE 5	
Escala E1:40	Núm. plànol 6
Original DIN-A4	
Data JULIOL 2014	Full 1 de 1

Actium[®]

rebaix de terres sense control arqueològic



Lloc de la intervenció
RAMBLA DEL RAVAL, 39.
 (BARCELONA, BARCELONÈS)

Promoció i finançament
 LA TAVERNA DEL SUCULENT, SL

Execució d'obra
 IONICTEC ENGINYERIA I ARQUITECTURA

Direcció arqueològica
 JOSEP CRUELLES CASTELLET

Títol del plànol
 SECCIONS

Escala Núm. plànol
 E1:40 **7**

Original DIN-A3

Data Full
 JULIOL 2014 1 de 1



ANNEX 4. UNITATS ESTRATIGRÀFIQUES

INTERVENCIÓ	CODI ICUB	UE	
Rambla del Raval, 39	059/13	1	
MUNICIPI I COMARCA	ANY	ZONA/ÀMBIT	
Barcelona, Barcelonès	2013		
TIPUS	FET/ESTRUCTURA	SECTOR	
Estructura	Fonament	1	
DEFINICIÓ	Z SUP	Z INF	POTÈNCIA
Fonamentació de la façana principal de l'edifici			

COBREIX		TALLA		FARCEIX	22
COBERT PER		TALLAT PER		FARCIT PER	
S'ADOSSA		IGUAL A			
SE LI ADOSSA	02, 16, 18, 17, 19, 20, 41	S'UNEIX A			

INTERPRETACIÓ	OBSERVACIONS
Fonamentació de la façana principal de l'edifici.	Construït amb blocs de pedra irregulars de mides diferents amb maons i lligat amb morter de calç de color blanc. Té un alçat molt irregular, amb entrants i sortints sense una alineació homogènia.

CRONOLOGIA	ca 1852
------------	---------

INTERVENCIÓ	CODI ICUB	UE	
Rambla del Raval, 39	059/13	2	
MUNICIPI I COMARCA	ANY	ZONA/ÀMBIT	
Barcelona, Barcelonès	2013		
TIPUS	FET/ESTRUCTURA	SECTOR	
Estructura	Dipòsit	1	
DEFINICIÓ	Z SUP	Z INF	POTÈNCIA
Dipòsit rectangular adossat a la façana principal	5,87	4,49	1,38

COBREIX		TALLA		FARCEIX	16
COBERT PER		TALLAT PER	06	FARCIT PER	32, 33
S'ADOSSA	01	IGUAL A			
SE LI ADOSSA		S'UNEIX A			

INTERPRETACIÓ	OBSERVACIONS
Dipòsit	

CRONOLOGIA	mitjans s. XIX
------------	----------------

INTERVENCIÓ	CODI ICUB	UE	3
Rambla del Raval, 39	059/13		
MUNICIPI I COMARCA	ANY	ZONA/ÀMBIT	
Barcelona, Barcelonès	2013		
TIPUS	FET/ESTRUCTURA	SECTOR	
Negativa		2	
DEFINICIÓ	Z SUP	Z INF	POTÈNCIA
Rasa de construcció del pou ue-04	0,00	0,00	0,00

COBREIX		TALLA	07, 12	FARCEIX	
COBERT PER		TALLAT PER	06	FARCIT PER	04
S'ADOSSA		IGUAL A			
SE LI ADOSSA		S'UNEIX A			

INTERPRETACIÓ	OBSERVACIONS
Rasa de construcció	
CRONOLOGIA	s. XIX

INTERVENCIÓ	CODI ICUB	UE	4
Rambla del Raval, 39	059/13		
MUNICIPI I COMARCA	ANY	ZONA/ÀMBIT	
Barcelona, Barcelonès	2013		
TIPUS	FET/ESTRUCTURA	SECTOR	
Estructura	Pou	2	
DEFINICIÓ	Z SUP	Z INF	POTÈNCIA
Pou d'aigua quadrat construït amb maons	5,20	0,00	5,20

COBREIX		TALLA		FARCEIX	03
COBERT PER		TALLAT PER	06	FARCIT PER	05
S'ADOSSA		IGUAL A			
SE LI ADOSSA		S'UNEIX A			

INTERPRETACIÓ	OBSERVACIONS
Pou d'aigua	Pou construït amb maons de 14x29 cm lligats amb morter de calç blanc.
CRONOLOGIA	s. XIX

INTERVENCIÓ	CODI ICUB	UE	5
Rambla del Raval, 39	059/13		
MUNICIPI I COMARCA	ANY	ZONA/ÀMBIT	
Barcelona, Barcelonès	2013		
TIPUS	FET/ESTRUCTURA	SECTOR	
Positiva		2	
DEFINICIÓ	Z SUP	Z INF	POTÈNCIA
Estrat de rebliment del pou ue-04	5,20	0,00	5,20

COBREIX		TALLA		FARCEIX	04
COBERT PER		TALLAT PER	06	FARCIT PER	
S'ADOSSA		IGUAL A			
SE LI ADOSSA		S'UNEIX A			

INTERPRETACIÓ	OBSERVACIONS
Estrat de rebliment del pou.	Terra fina de deposició amb algun material constructiu.
CRONOLOGIA	

INTERVENCIÓ	CODI ICUB	UE	6
Rambla del Raval, 39	059/13		
MUNICIPI I COMARCA	ANY	ZONA/ÀMBIT	
Barcelona, Barcelonès	2013		
TIPUS	FET/ESTRUCTURA	SECTOR	
Negativa		1 i 2	
DEFINICIÓ	Z SUP	Z INF	POTÈNCIA
Rebaix del subsòl per part de l'obra sense control arqueològic	6,10	4,30	1,80

COBREIX		TALLA		FARCEIX	
COBERT PER		TALLAT PER	02, 03, 04, 05, 07, 08, 09, 10, 11, 12,	FARCIT PER	
S'ADOSSA		IGUAL A			
SE LI ADOSSA		S'UNEIX A			

INTERPRETACIÓ	OBSERVACIONS
Rebaix - destrucció del jaciment.	L'UE aglutina el rebaix d'1,10 m. a tota la parcel·la, dels recalços de formigó armat, de tots els murs perimetrals i transversals, i de l'estrat de runa i terra compactada fruit dels treballs de l'obra.
CRONOLOGIA	octubre de 2013

INTERVENCIÓ	CODI ICUB	UE	
Rambla del Raval, 39	059/13		7
MUNICIPI I COMARCA	ANY	ZONA/ÀMBIT	
Barcelona, Barcelonès	2013		
TIPUS	FET/ESTRUCTURA	SECTOR	
Positiva		2	
DEFINICIÓ	Z SUP	Z INF	POTÈNCIA
Estrat de terra de color marró	5,20	5,07	0,13

COBREIX		TALLA	03, 06, 08	FARCEIX	
COBERT PER		TALLAT PER	03, 06, 08	FARCIT PER	
S'ADOSSA		IGUAL A			
SE LI ADOSSA		S'UNEIX A			

INTERPRETACIÓ	OBSERVACIONS
Estrat de terra	Compactació mitjana.
CRONOLOGIA	s. XIV-XVI

INTERVENCIÓ	CODI ICUB	UE	
Rambla del Raval, 39	059/13		8
MUNICIPI I COMARCA	ANY	ZONA/ÀMBIT	
Barcelona, Barcelonès	2013		
TIPUS	FET/ESTRUCTURA	SECTOR	
Negativa		2	
DEFINICIÓ	Z SUP	Z INF	POTÈNCIA
Retall indeterminat de planta pseudocircular	5,07	4,80	0,27

COBREIX		TALLA	07, 12	FARCEIX	
COBERT PER		TALLAT PER	06	FARCIT PER	09
S'ADOSSA		IGUAL A			
SE LI ADOSSA		S'UNEIX A			

INTERPRETACIÓ	OBSERVACIONS
Retall indeterminat.	
CRONOLOGIA	

INTERVENCIÓ	CODI ICUB	UE	9
Rambla del Raval, 39	059/13		
MUNICIPI I COMARCA	ANY	ZONA/ÀMBIT	
Barcelona, Barcelonès	2013		
TIPUS	FET/ESTRUCTURA	SECTOR	
Positiva		2	
DEFINICIÓ	Z SUP	Z INF	POTÈNCIA
Estrat de rebliment del retall ue-08	5,07	4,80	0,27

COBREIX		TALLA		FARCEIX	08
COBERT PER		TALLAT PER	06	FARCIT PER	
S'ADOSSA		IGUAL A			
SE LI ADOSSA		S'UNEIX A			

INTERPRETACIÓ	OBSERVACIONS
Estrat d'amortització del retall ue-08.	Terra argilosa de color marró, poc compacte, amb ceràmica, material constructiu i morter de calç blanc.

CRONOLOGIA

INTERVENCIÓ	CODI ICUB	UE	10
Rambla del Raval, 39	059/13		
MUNICIPI I COMARCA	ANY	ZONA/ÀMBIT	
Barcelona, Barcelonès	2013		
TIPUS	FET/ESTRUCTURA	SECTOR	
Negativa		2	
DEFINICIÓ	Z SUP	Z INF	POTÈNCIA
Retall tipus forat de pal	5,15	5,02	0,13

COBREIX		TALLA	12	FARCEIX	
COBERT PER		TALLAT PER	06	FARCIT PER	11
S'ADOSSA		IGUAL A			
SE LI ADOSSA		S'UNEIX A			

INTERPRETACIÓ	OBSERVACIONS
Forat de pal.	Retall de petites dimensions de planta ovalada.

CRONOLOGIA

INTERVENCIÓ	CODI ICUB	UE	11
Rambla del Raval, 39	059/13		
MUNICIPI I COMARCA	ANY	ZONA/ÀMBIT	
Barcelona, Barcelonès	2013		
TIPUS	FET/ESTRUCTURA	SECTOR	
Positiva		2	
DEFINICIÓ	Z SUP	Z INF	POTÈNCIA
Estrat de rebliment del retall ue-10	5,15	5,02	0,13

COBREIX		TALLA		FARCEIX	10
COBERT PER		TALLAT PER	06	FARCIT PER	
S'ADOSSA		IGUAL A			
SE LI ADOSSA		S'UNEIX A			

INTERPRETACIÓ	OBSERVACIONS
Forat de pal	No conté cap material arqueològic.
CRONOLOGIA	indeterminada

INTERVENCIÓ	CODI ICUB	UE	12
Rambla del Raval, 39	059/13		
MUNICIPI I COMARCA	ANY	ZONA/ÀMBIT	
Barcelona, Barcelonès	2013		
TIPUS	FET/ESTRUCTURA	SECTOR	
Positiva		2	
DEFINICIÓ	Z SUP	Z INF	POTÈNCIA
Estrat argilós de color taronja	5,12	0,00	5,12

COBREIX		TALLA		FARCEIX	
COBERT PER	07	TALLAT PER	03, 06, 08, 10, 13	FARCIT PER	
S'ADOSSA		IGUAL A			
SE LI ADOSSA		S'UNEIX A			

INTERPRETACIÓ	OBSERVACIONS
Estrat	Estrat argilós de color taronja, compactació mitjana, amb poc material arqueològic.
CRONOLOGIA	Època romana

INTERVENCIÓ	CODI ICUB	UE	13
Rambla del Raval, 39	059/13		
MUNICIPI I COMARCA	ANY	ZONA/ÀMBIT	
Barcelona, Barcelonès	2013		
TIPUS	FET/ESTRUCTURA	SECTOR	
Negativa		2	
DEFINICIÓ	Z SUP	Z INF	POTÈNCIA
Retall tipus forat de pal	5,07	4,96	0,11

COBREIX		TALLA	12	FARCEIX	
COBERT PER		TALLAT PER		FARCIT PER	14
S'ADOSSA		IGUAL A			
SE LI ADOSSA		S'UNEIX A			

INTERPRETACIÓ	OBSERVACIONS
Forat de pal	
CRONOLOGIA	s. XIV

INTERVENCIÓ	CODI ICUB	UE	14
Rambla del Raval, 39	059/13		
MUNICIPI I COMARCA	ANY	ZONA/ÀMBIT	
Barcelona, Barcelonès	2013		
TIPUS	FET/ESTRUCTURA	SECTOR	
Positiva		2	
DEFINICIÓ	Z SUP	Z INF	POTÈNCIA
Estrat de reblliment del retall ue-13	5,07	4,96	0,11

COBREIX		TALLA		FARCEIX	13
COBERT PER		TALLAT PER		FARCIT PER	
S'ADOSSA		IGUAL A			
SE LI ADOSSA		S'UNEIX A			

INTERPRETACIÓ	OBSERVACIONS
	Terra argilosa de color marró fosc. Conté fragment de blava de Barcelona.
CRONOLOGIA	

INTERVENCIÓ	CODI ICUB	UE	15
Rambla del Raval, 39	059/13		
MUNICIPI I COMARCA	ANY	ZONA/ÀMBIT	
Barcelona, Barcelonès	2013		
TIPUS	FET/ESTRUCTURA	SECTOR	
Estructura		1	
DEFINICIÓ	Z SUP	Z INF	POTÈNCIA
Fonamentació de mur	5,35	0,00	5,35

COBREIX		TALLA		FARCEIX	
COBERT PER		TALLAT PER	06	FARCIT PER	
S'ADOSSA		IGUAL A			
SE LI ADOSSA		S'UNEIX A			

INTERPRETACIÓ	OBSERVACIONS
Fonamentació de mur que subdivideix el local en dues meitats.	Construït amb blocs de pedra irregulars amb morter blanc-gris. Construït segons la tècnica de l'encofrat perdut. Amplada: 65 cm. Llargada conservada: 3 metres.

CRONOLOGIA

INTERVENCIÓ	CODI ICUB	UE	16
Rambla del Raval, 39	059/13		
MUNICIPI I COMARCA	ANY	ZONA/ÀMBIT	
Barcelona, Barcelonès	2013		
TIPUS	FET/ESTRUCTURA	SECTOR	
Negativa		1	
DEFINICIÓ	Z SUP	Z INF	POTÈNCIA
Rasa de construcció del dipòsit ue-02	5,84	4,46	1,38

COBREIX		TALLA	20, 21, 23, 26, 40, 45, 47	FARCEIX	
COBERT PER		TALLAT PER		FARCIT PER	02,
S'ADOSSA	01	IGUAL A			
SE LI ADOSSA		S'UNEIX A			

INTERPRETACIÓ	OBSERVACIONS
	Dimensions amplada: 25 cm

CRONOLOGIA

INTERVENCIÓ	CODI ICUB	UE	17
Rambla del Raval, 39	059/13		
MUNICIPI I COMARCA	ANY	ZONA/ÀMBIT	
Barcelona, Barcelonès	2013		
TIPUS	FET/ESTRUCTURA	SECTOR	
Negativa		1	
DEFINICIÓ	Z SUP	Z INF	POTÈNCIA
Rasa de construcció de la fonamentació ue-18	5,84	5,66	0,18

COBREIX		TALLA	20	FARCEIX	
COBERT PER		TALLAT PER		FARCIT PER	18, 19
S'ADOSSA	01	IGUAL A			
SE LI ADOSSA		S'UNEIX A			

INTERPRETACIÓ	OBSERVACIONS
Rasa per construir fonament.	Amplada: 25 cm
CRONOLOGIA	1750-1800

INTERVENCIÓ	CODI ICUB	UE	18
Rambla del Raval, 39	059/13		
MUNICIPI I COMARCA	ANY	ZONA/ÀMBIT	
Barcelona, Barcelonès	2013		
TIPUS	FET/ESTRUCTURA	SECTOR	
Estructura		1	
DEFINICIÓ	Z SUP	Z INF	POTÈNCIA
Fonamentació de la paret mitgera amb la finca nº 41	6,04	5,67	0,37

COBREIX	46	TALLA		FARCEIX	17
COBERT PER		TALLAT PER		FARCIT PER	
S'ADOSSA	01	IGUAL A			
SE LI ADOSSA		S'UNEIX A			

INTERPRETACIÓ	OBSERVACIONS
paret mitgera amb la finca nº 41.	Construïda amb blocs de pedra irregulars i norter de calç blanc.
CRONOLOGIA	1750-1800

INTERVENCIÓ	CODI ICUB	UE	19
Rambla del Raval, 39	059/13		
MUNICIPI I COMARCA	ANY	ZONA/ÀMBIT	
Barcelona, Barcelonès	2013		
TIPUS	FET/ESTRUCTURA	SECTOR	
Positiva		1	
DEFINICIÓ	Z SUP	Z INF	POTÈNCIA
Rebliment de la rasa de fonamentació ue-17	5,84	5,66	0,18

COBREIX		TALLA		FARCEIX	17
COBERT PER		TALLAT PER		FARCIT PER	
S'ADOSSA	01	IGUAL A			
SE LI ADOSSA		S'UNEIX A			

INTERPRETACIÓ	OBSERVACIONS
	Terra sorrenca poc compacte amb morter blanc i runa.
CRONOLOGIA	1750-1800

INTERVENCIÓ	CODI ICUB	UE	20
Rambla del Raval, 39	059/13		
MUNICIPI I COMARCA	ANY	ZONA/ÀMBIT	
Barcelona, Barcelonès	2013		
TIPUS	FET/ESTRUCTURA	SECTOR	
Positiva		1	
DEFINICIÓ	Z SUP	Z INF	POTÈNCIA
Estrat	5,85	5,64	0,21

COBREIX	21	TALLA		FARCEIX	
COBERT PER		TALLAT PER	16, 17, 22	FARCIT PER	
S'ADOSSA	01	IGUAL A			
SE LI ADOSSA		S'UNEIX A			

INTERPRETACIÓ	OBSERVACIONS
	Estrat de terra marró. Compactació mitjana.
CRONOLOGIA	1750-1800

INTERVENCIÓ	CODI ICUB	UE	21
Rambla del Raval, 39	059/13		
MUNICIPI I COMARCA	ANY	ZONA/ÀMBIT	
Barcelona, Barcelonès	2013		
TIPUS	FET/ESTRUCTURA	SECTOR	
Positiva		1	
DEFINICIÓ	Z SUP	Z INF	POTÈNCIA
Estrat	5,64	5,54	0,10

COBREIX	23	TALLA		FARCEIX	
COBERT PER	20	TALLAT PER	16, 22	FARCIT PER	
S'ADOSSA	24	IGUAL A			
SE LI ADOSSA		S'UNEIX A			

INTERPRETACIÓ	OBSERVACIONS
	Estrat de terra marró amb força component de runa
CRONOLOGIA	1750-1800

INTERVENCIÓ	CODI ICUB	UE	22
Rambla del Raval, 39	059/13		
MUNICIPI I COMARCA	ANY	ZONA/ÀMBIT	
Barcelona, Barcelonès	2013		
TIPUS	FET/ESTRUCTURA	SECTOR	
Negativa		1	
DEFINICIÓ	Z SUP	Z INF	POTÈNCIA
Rasa de fonamentació de la façana principal de l'actual edifici (0,00	0,00	0,00

COBREIX		TALLA	20, 21, 27, 47	FARCEIX	
COBERT PER		TALLAT PER		FARCIT PER	01
S'ADOSSA		IGUAL A			
SE LI ADOSSA		S'UNEIX A			

INTERPRETACIÓ	OBSERVACIONS
Rasa de fonamentació de la façana principal de l'actual edifici	
CRONOLOGIA	s. XIX

INTERVENCIÓ	CODI ICUB	UE	23
Rambla del Raval, 39	059/13		
MUNICIPI I COMARCA	ANY	ZONA/ÀMBIT	
Barcelona, Barcelonès	2013		
TIPUS	FET/ESTRUCTURA	SECTOR	
Positiva		1	
DEFINICIÓ	Z SUP	Z INF	POTÈNCIA
Estrat de runa	5,49	5,12	0,37

COBREIX	26, 29	TALLA		FARCEIX	
COBERT PER	21	TALLAT PER	16	FARCIT PER	
S'ADOSSA		IGUAL A			
SE LI ADOSSA		S'UNEIX A			

INTERPRETACIÓ	OBSERVACIONS
	Estrat de reblliment amb runa, ceràmica, òssos, material constructiu, pedres,
CRONOLOGIA	1800-1850

INTERVENCIÓ	CODI ICUB	UE	24
Rambla del Raval, 39	059/13		
MUNICIPI I COMARCA	ANY	ZONA/ÀMBIT	
Barcelona, Barcelonès	2013		
TIPUS	FET/ESTRUCTURA	SECTOR	
Estructura		1	
DEFINICIÓ	Z SUP	Z INF	POTÈNCIA
Enlluït	5,66	5,48	0,18

COBREIX		TALLA		FARCEIX	
COBERT PER		TALLAT PER		FARCIT PER	
S'ADOSSA	46	IGUAL A			
SE LI ADOSSA	21	S'UNEIX A			

INTERPRETACIÓ	OBSERVACIONS
	Enlluït de la paret sud de l'immoble. Morter de calç blanc. La seva cota inferior marca un possible moment cronològic.
CRONOLOGIA	

INTERVENCIÓ	CODI ICUB	UE	25
Rambla del Raval, 39	059/13		
MUNICIPI I COMARCA	ANY	ZONA/ÀMBIT	
Barcelona, Barcelonès	2013		
TIPUS	FET/ESTRUCTURA	SECTOR	
Estructura	Desguàs	1	
DEFINICIÓ	Z SUP	Z INF	POTÈNCIA
Desguàs - tub de plom	4,90	4,60	0,30

COBREIX		TALLA	32	FARCEIX	
COBERT PER		TALLAT PER		FARCIT PER	
S'ADOSSA		IGUAL A			
SE LI ADOSSA		S'UNEIX A			

INTERPRETACIÓ	OBSERVACIONS
Desguàs de plom	Desguàs amb la seva coberta protectora de maons i morter de calç blanc. Es construeix posteriorment a l'amortització del dipòsit ue-02
CRONOLOGIA	

INTERVENCIÓ	CODI ICUB	UE	26
Rambla del Raval, 39	059/13		
MUNICIPI I COMARCA	ANY	ZONA/ÀMBIT	
Barcelona, Barcelonès	2013		
TIPUS	FET/ESTRUCTURA	SECTOR	
Positiva		1	
DEFINICIÓ	Z SUP	Z INF	POTÈNCIA
Estrat	0,00	0,00	0,00

COBREIX	27	TALLA		FARCEIX	45
COBERT PER	23	TALLAT PER	16	FARCIT PER	
S'ADOSSA		IGUAL A			
SE LI ADOSSA		S'UNEIX A			

INTERPRETACIÓ	OBSERVACIONS
	Estrat de terra amb molt component de morter de calç blanc, graves petites i mitjanes.
CRONOLOGIA	1760

INTERVENCIÓ	CODI ICUB	UE	27
Rambla del Raval, 39	059/13		
MUNICIPI I COMARCA	ANY	ZONA/ÀMBIT	
Barcelona, Barcelonès	2013		
TIPUS	FET/ESTRUCTURA	SECTOR	
Positiva		1	
DEFINICIÓ	Z SUP	Z INF	POTÈNCIA
Estrat cendrós	5,34	4,97	0,37

COBREIX		TALLA		FARCEIX	28
COBERT PER	26, 46	TALLAT PER	22, 45	FARCIT PER	
S'ADOSSA		IGUAL A			
SE LI ADOSSA		S'UNEIX A			

INTERPRETACIÓ	OBSERVACIONS
	Estrat cendrós que omple el retall ue-28. Compactació de la terra baixa.
CRONOLOGIA	s. XIV-XV

INTERVENCIÓ	CODI ICUB	UE	28
Rambla del Raval, 39	059/13		
MUNICIPI I COMARCA	ANY	ZONA/ÀMBIT	
Barcelona, Barcelonès	2013		
TIPUS	FET/ESTRUCTURA	SECTOR	
Negativa		1	
DEFINICIÓ	Z SUP	Z INF	POTÈNCIA
Retall	5,23	4,97	0,26

COBREIX		TALLA	30	FARCEIX	
COBERT PER		TALLAT PER		FARCIT PER	27
S'ADOSSA		IGUAL A			
SE LI ADOSSA		S'UNEIX A			

INTERPRETACIÓ	OBSERVACIONS
CRONOLOGIA	s. XIV-XV

INTERVENCIÓ	CODI ICUB	UE	29
Rambla del Raval, 39	059/13		
MUNICIPI I COMARCA	ANY	ZONA/ÀMBIT	
Barcelona, Barcelonès	2013		
TIPUS	FET/ESTRUCTURA	SECTOR	
Positiva		1	
DEFINICIÓ	Z SUP	Z INF	POTÈNCIA
Estrat	5,49	5,27	0,22

COBREIX	30	TALLA		FARCEIX	
COBERT PER	23	TALLAT PER	06	FARCIT PER	
S'ADOSSA		IGUAL A			
SE LI ADOSSA		S'UNEIX A			

INTERPRETACIÓ	OBSERVACIONS
	Estrat argilós de color marró amb material ceràmic modern.
CRONOLOGIA	1750-1800

INTERVENCIÓ	CODI ICUB	UE	30
Rambla del Raval, 39	059/13		
MUNICIPI I COMARCA	ANY	ZONA/ÀMBIT	
Barcelona, Barcelonès	2013		
TIPUS	FET/ESTRUCTURA	SECTOR	
Positiva		1	
DEFINICIÓ	Z SUP	Z INF	POTÈNCIA
Estrat	5,37	5,11	0,26

COBREIX		TALLA		FARCEIX	
COBERT PER	29	TALLAT PER	28	FARCIT PER	
S'ADOSSA		IGUAL A			
SE LI ADOSSA		S'UNEIX A			

INTERPRETACIÓ	OBSERVACIONS
	Estrat argilós de color marró. Força compacte amb material ceràmic d'època medieval.
CRONOLOGIA	s. XIV-XV

INTERVENCIÓ		CODI ICUB	UE	31
Rambla del Raval, 39		059/13		
MUNICIPI I COMARCA		ANY	ZONA/ÀMBIT	
Barcelona, Barcelonès		2013		
TIPUS	FET/ESTRUCTURA	SECTOR		
Estructura		1		
DEFINICIÓ	Z SUP	Z INF	POTÈNCIA	
Fonamentació de mur	5,17	4,95	0,22	

COBREIX		TALLA		FARCEIX	
COBERT PER		TALLAT PER	06	FARCIT PER	
S'ADOSSA		IGUAL A			
SE LI ADOSSA		S'UNEIX A			

INTERPRETACIÓ	OBSERVACIONS
Mur anterior a l'actual edificació.	Restes de fonamentació d'un mur que discorre perpendicularment a la façana principal. Construït amb blocs irregulars i morter de calç blanc.
CRONOLOGIA	

INTERVENCIÓ		CODI ICUB	UE	32
Rambla del Raval, 39		059/13		
MUNICIPI I COMARCA		ANY	ZONA/ÀMBIT	
Barcelona, Barcelonès		2013		
TIPUS	FET/ESTRUCTURA	SECTOR		
Positiva		1		
DEFINICIÓ	Z SUP	Z INF	POTÈNCIA	
Estrat d'argila que omple el dipòsit ue-02	5,10	4,57	0,53	

COBREIX	33, 34	TALLA		FARCEIX	02
COBERT PER		TALLAT PER	06	FARCIT PER	
S'ADOSSA		IGUAL A			
SE LI ADOSSA		S'UNEIX A			

INTERPRETACIÓ	OBSERVACIONS
Estrat d'Amortització del dipòsit ue-02	Terra neta amb maons prims abocats. Cota superior de l'estrat desconeguda.
CRONOLOGIA	1800-1850

INTERVENCIÓ	CODI ICUB	UE	33
Rambla del Raval, 39	059/13		
MUNICIPI I COMARCA	ANY	ZONA/ÀMBIT	
Barcelona, Barcelonès	2013		
TIPUS	FET/ESTRUCTURA	SECTOR	
Positiva		1	
DEFINICIÓ	Z SUP	Z INF	POTÈNCIA
Estrat d'abandonament del dipòsit ue-02	4,66	4,54	0,12

COBREIX	34	TALLA		FARCEIX	02
COBERT PER	32	TALLAT PER		FARCIT PER	
S'ADOSSA		IGUAL A			
SE LI ADOSSA		S'UNEIX A			

INTERPRETACIÓ	OBSERVACIONS
Primer estrat abocat després del desús del dipòsit.	Compost majoritàriament per objectes metàl·lics oxidats i desfigurats. També s'hi observa material constructiu, ceràmica i punxons de vidre.

CRONOLOGIA finals s. XIX

INTERVENCIÓ	CODI ICUB	UE	34
Rambla del Raval, 39	059/13		
MUNICIPI I COMARCA	ANY	ZONA/ÀMBIT	
Barcelona, Barcelonès	2013		
TIPUS	FET/ESTRUCTURA	SECTOR	
Estructura	Paviment	1	
DEFINICIÓ	Z SUP	Z INF	POTÈNCIA
Paviment del dipòsit ue-02	4,60	4,48	0,12

COBREIX		TALLA		FARCEIX	16
COBERT PER	32, 33	TALLAT PER		FARCIT PER	
S'ADOSSA		IGUAL A			
SE LI ADOSSA		S'UNEIX A			

INTERPRETACIÓ	OBSERVACIONS
Paviment	Construït amb maons rectangulars prims.

CRONOLOGIA

INTERVENCIÓ	CODI ICUB	UE	35
Rambla del Raval, 39	059/13		
MUNICIPI I COMARCA	ANY	ZONA/ÀMBIT	
Barcelona, Barcelonès	2013		
TIPUS	FET/ESTRUCTURA	SECTOR	
Positiva		1	
DEFINICIÓ	Z SUP	Z INF	POTÈNCIA
Estrat	5,18	5,13	0,05

COBREIX	37, 39, 40	TALLA		FARCEIX	
COBERT PER	30	TALLAT PER		FARCIT PER	
S'ADOSSA		IGUAL A			
SE LI ADOSSA		S'UNEIX A			

INTERPRETACIÓ	OBSERVACIONS
Estrat medieval que cobreix els enterraments dels èquids.	Se li assenta el mur ue 18. Terra marró, pedres petites, morter blanc, ceràmica.

CRONOLOGIA s. XIV-XV

INTERVENCIÓ	CODI ICUB	UE	36
Rambla del Raval, 39	059/13		
MUNICIPI I COMARCA	ANY	ZONA/ÀMBIT	
Barcelona, Barcelonès	2013		
TIPUS	FET/ESTRUCTURA	SECTOR	
Negativa		1	
DEFINICIÓ	Z SUP	Z INF	POTÈNCIA
Fossa d'enterrament de l'èquid nº 1	5,19	4,88	0,31

COBREIX		TALLA		FARCEIX	
COBERT PER	35	TALLAT PER		FARCIT PER	37
S'ADOSSA		IGUAL A			
SE LI ADOSSA		S'UNEIX A			

INTERPRETACIÓ	OBSERVACIONS

CRONOLOGIA

INTERVENCIÓ	CODI ICUB	UE	37
Rambla del Raval, 39	059/13		
MUNICIPI I COMARCA	ANY	ZONA/ÀMBIT	
Barcelona, Barcelonès	2013		
TIPUS	FET/ESTRUCTURA	SECTOR	
Positiva		1	
DEFINICIÓ	Z SUP	Z INF	POTÈNCIA
Rebliment de la fossa ue-36	5,13	4,91	0,22

COBREIX		TALLA		FARCEIX	36
COBERT PER		TALLAT PER		FARCIT PER	
S'ADOSSA		IGUAL A			
SE LI ADOSSA		S'UNEIX A			

INTERPRETACIÓ	OBSERVACIONS
Colmatació de la fossa d'enterrament animal.	Terra argilosa de color marró amb molts carbonets, ceràmica i restes de calç.
CRONOLOGIA	

INTERVENCIÓ	CODI ICUB	UE	38
Rambla del Raval, 39	059/13		
MUNICIPI I COMARCA	ANY	ZONA/ÀMBIT	
Barcelona, Barcelonès	2013		
TIPUS	FET/ESTRUCTURA	SECTOR	
NNegativa		1	
DEFINICIÓ	Z SUP	Z INF	POTÈNCIA
Fossa d'enterrament de l'èquid 2	5,17	4,94	0,23

COBREIX		TALLA		FARCEIX	
COBERT PER	35	TALLAT PER		FARCIT PER	39
S'ADOSSA		IGUAL A			
SE LI ADOSSA		S'UNEIX A			

INTERPRETACIÓ	OBSERVACIONS
CRONOLOGIA	

INTERVENCIÓ	CODI ICUB	UE	39
Rambla del Raval, 39	059/13		
MUNICIPI I COMARCA	ANY	ZONA/ÀMBIT	
Barcelona, Barcelonès	2013		
TIPUS	FET/ESTRUCTURA	SECTOR	
Positiva		1	
DEFINICIÓ	Z SUP	Z INF	POTÈNCIA
Estrat de rebliment i esquelet de la fossa ue-38	5,15	4,45	0,70

COBREIX		TALLA		FARCEIX	38
COBERT PER		TALLAT PER		FARCIT PER	
S'ADOSSA		IGUAL A			
SE LI ADOSSA		S'UNEIX A			

INTERPRETACIÓ	OBSERVACIONS
Colmatació de la fossa d'enterrament animal.	Terra argilosa de color marró amb molts carbonets, ceràmica i restes de calç.
CRONOLOGIA	

INTERVENCIÓ	CODI ICUB	UE	40
Rambla del Raval, 39	059/13		
MUNICIPI I COMARCA	ANY	ZONA/ÀMBIT	
Barcelona, Barcelonès	2013		
TIPUS	FET/ESTRUCTURA	SECTOR	
Positiva		1	
DEFINICIÓ	Z SUP	Z INF	POTÈNCIA
Estrat argilós de color marró-vermell	5,05	0,00	5,05

COBREIX		TALLA		FARCEIX	
COBERT PER	35	TALLAT PER	16, 37, 39, 42	FARCIT PER	
S'ADOSSA		IGUAL A			
SE LI ADOSSA		S'UNEIX A			

INTERPRETACIÓ	OBSERVACIONS
CRONOLOGIA	

INTERVENCIÓ	CODI ICUB	UE	41
Rambla del Raval, 39	059/13		
MUNICIPI I COMARCA	ANY	ZONA/ÀMBIT	
Barcelona, Barcelonès	2013		
TIPUS	FET/ESTRUCTURA	SECTOR	
Estructura		1	
DEFINICIÓ	Z SUP	Z INF	POTÈNCIA
Restes de la fonamentació d'un mur destruït durant l'actual ob	0,00	0,00	0,00

COBREIX		TALLA		FARCEIX	42
COBERT PER		TALLAT PER		FARCIT PER	
S'ADOSSA		IGUAL A			
SE LI ADOSSA		S'UNEIX A			

INTERPRETACIÓ	OBSERVACIONS
	Construït amb blocs de pedra irregulars i morter de calç blanc - grisós. Construït dins d'una rasa (ue-42) d'encofrat perdut. De sota el mur es recuperen dos fragments de ceràmica.
CRONOLOGIA	

INTERVENCIÓ	CODI ICUB	UE	42
Rambla del Raval, 39	059/13		
MUNICIPI I COMARCA	ANY	ZONA/ÀMBIT	
Barcelona, Barcelonès	2013		
TIPUS	FET/ESTRUCTURA	SECTOR	
Negativa		1	
DEFINICIÓ	Z SUP	Z INF	POTÈNCIA
Rasa de construcció del mur o fonamentació ue-41	0,00	0,00	0,00

COBREIX		TALLA	40	FARCEIX	
COBERT PER		TALLAT PER		FARCIT PER	41
S'ADOSSA		IGUAL A			
SE LI ADOSSA		S'UNEIX A			

INTERPRETACIÓ	OBSERVACIONS
Rasa de fonamentació del mur ue-01	La mateixa rasa s'utilitza d'encofrat per la construcció del fonament.
CRONOLOGIA	

INTERVENCIÓ	CODI ICUB	UE	43
Rambla del Raval, 39	059/13		
MUNICIPI I COMARCA	ANY	ZONA/ÀMBIT	
Barcelona, Barcelonès	2013		
TIPUS	FET/ESTRUCTURA	SECTOR	
Negativa		1	
DEFINICIÓ	Z SUP	Z INF	POTÈNCIA
Retall allargassat	0,00	0,00	0,00

COBREIX		TALLA	40	FARCEIX	
COBERT PER		TALLAT PER		FARCIT PER	44
S'ADOSSA		IGUAL A			
SE LI ADOSSA		S'UNEIX A			

INTERPRETACIÓ	OBSERVACIONS
	Retall tallat per la rasa de fonamentació del mur ue-01.
CRONOLOGIA	

INTERVENCIÓ	CODI ICUB	UE	44
Rambla del Raval, 39	059/13		
MUNICIPI I COMARCA	ANY	ZONA/ÀMBIT	
Barcelona, Barcelonès	2013		
TIPUS	FET/ESTRUCTURA	SECTOR	
Positiva		1	
DEFINICIÓ	Z SUP	Z INF	POTÈNCIA
Estrat de reblliment del retall ue-43	0,00	0,00	0,00

COBREIX		TALLA		FARCEIX	43
COBERT PER		TALLAT PER		FARCIT PER	
S'ADOSSA		IGUAL A			
SE LI ADOSSA		S'UNEIX A			

INTERPRETACIÓ	OBSERVACIONS
CRONOLOGIA	

INTERVENCIÓ	CODI ICUB	UE	45
Rambla del Raval, 39	059/13		
MUNICIPI I COMARCA	ANY	ZONA/ÀMBIT	
Barcelona, Barcelonès	2013		
TIPUS	FET/ESTRUCTURA	SECTOR	
Negativa		1	
DEFINICIÓ	Z SUP	Z INF	POTÈNCIA
Retall	5,46	5,13	0,33

COBREIX		TALLA	27	FARCEIX	
COBERT PER		TALLAT PER	16	FARCIT PER	26
S'ADOSSA		IGUAL A			
SE LI ADOSSA		S'UNEIX A			

INTERPRETACIÓ	OBSERVACIONS
CRONOLOGIA	

INTERVENCIÓ	CODI ICUB	UE	46
Rambla del Raval, 39	059/13		
MUNICIPI I COMARCA	ANY	ZONA/ÀMBIT	
Barcelona, Barcelonès	2013		
TIPUS	FET/ESTRUCTURA	SECTOR	
Estructura	Mur	1	
DEFINICIÓ	Z SUP	Z INF	POTÈNCIA
Mur medieval	5,66	5,33	0,33

COBREIX	27, 35	TALLA		FARCEIX	
COBERT PER	18	TALLAT PER		FARCIT PER	
S'ADOSSA		IGUAL A			
SE LI ADOSSA	24	S'UNEIX A			

INTERPRETACIÓ	OBSERVACIONS
Mur	Construït amb carreus quadrangulars desbastats, lligats amb morter de calç de color taronja.
CRONOLOGIA	s. XIV-XV

INTERVENCIÓ	CODI ICUB	UE	47
Rambla del Raval, 39	059/13		
MUNICIPI I COMARCA	ANY	ZONA/ÀMBIT	
Barcelona, Barcelonès	2013		
TIPUS	FET/ESTRUCTURA	SECTOR	
Negativa		1	
DEFINICIÓ	Z SUP	Z INF	POTÈNCIA
Retall	5,05	4,90	0,15

COBREIX		TALLA		FARCEIX	
COBERT PER		TALLAT PER	16, 22	FARCIT PER	
S'ADOSSA		IGUAL A			
SE LI ADOSSA		S'UNEIX A			

INTERPRETACIÓ	OBSERVACIONS
Retall	Retall de dimensions desconegudes. S'estén vers l'oest, però queda tallat per la façana actual de l'edifici.

CRONOLOGIA	Indeterminada
------------	---------------

ANNEX 5. INVENTARI DE MATERIALS ARQUEOLÒGICS

INVENTARI DE MATERIALS

Intervenció arqueològica a la Rambla del Raval, 59 · Barcelona

CODI ICUB 059/13

UE	Nº INV.	PRODUCIÓ	FORMA	ALTRES FORMES	INF. VORES	BASES	NANSES	ALTRES	TÈCNICA	ACABAT INTERN	ACABAT EXTERN	NMIN	NMAX	CRONOLOGIA	OBSERVACIONS
9		14103	ESC			1			TO	VI	VI	1		1600- 1670	Pisa blanca i blava.
9		14003	GIB		1	1			TO	VI	AL	1	1	s. XIV - XV	Vidriat interior melat amb punts negres.
9		14003	FIN		1				TO	VI	VI	1	1	Segles XIII-XV	Vidrat interior de color melat i a l'exterior verd.
9		14100	FIN		1				TO	VI	VI	1		s. XIII - s. XV	Pisa blanca medieval coberta d'incrustacions calcàrees que dificulten la seva classificació.
9		14256	SEV		1				TO	VI	AL	1	1	segle XIII - XIV	Blanca - manganès i verd de Barcelona.
12		13304	FIN		3				TO					s. II aC - s. VI dC	
12		50015			1				MA			1	1	s. II aC - s. VI dC	
12		13100	FOB			1			MA			1	1	segona meitat s. II aC - s. VI dC	
12		13400	FOB		3				MA			3			
12		13402	FIN		1				MA			1			
14		14128	PAT		1				TO	VI	VI	1		Finals s. XIV- s. XV	Pisa blanca decorada en blau cobalt.
14		14003	FIN		1				TO	VI	AL	1			
19		14003	BAC		1				TO	VI	VI	1		segles XVII – XVIII	Recipient de funció escatològica, equivalent a l'orinal actual. Peces fondes amb la vora molt oberta i nanses oposades amb la superfície interior vidrada. Presenta l'interior melat i l'exterior amb regalims verds i negres.
19		14107	PAT		1				TO	VI	VI	1		Segona meitat del segle XVIII	Ceràmica decorada en blau sobre fons blanc.

UE	Nº INV.	PRODUC CIÓ	FORMA	ALTRES FORMES	INF.	VORES	BASES	NANSES	ALTRES	TÈCNICA	ACABAT INTERN	ACABAT EXTERN	NMIN	NMAX	CRONOLOGIA	OBSERVACIONS
19		14107	TAS		2					TO	VI	VI	1		Segona meitat del segle XVIII	Ceràmica decorada en blau sobre fons blanc.
19		14003	SEV			1				TO	VI	AL	1		primera meitat del s. XVI	
20		14003	GIB		1	1				TO	VI	AL	1		segles XIV – primera meitat s. XV	Peça gran i fonda amb peu anular diferenciat. Per la seva morfologia s'assemblen bastant a les servidores.
20		14107	PAT			2	1			TO	VI	VI	2		Segona meitat del segle XVIII	Ceràmica decorada en blau sobre fons blanc.
20		14002	TPT						1	MA			1			
20		14107	TAS				1			TO	VI	VI	1		Segona meitat del segle XVIII	Ceràmica decorada en blau sobre fons blanc.
20		14003	GIB			1				TO	VI	AL	1		segle XVI - XX	Peça de grans dimensions amb llavi arrodonit i la vora reforçada i marcada. La paret és lleugerament inclinada fins a desembocar al centre de fons còncau. Peu anular.
20		14003	TAP			1			1	TO	VI	VI	1		segle XVI - XIX	També coneguda com a "tapadora de botó", presenta un agafador troncocònic motllurat amb la vora exvasada i el llavi aixecat. Vidriat ambdues superfícies. Usada per tapar olles i tupins.
20		14109	ESC			1				TO	VI	VI	1		1700 - 1800	Escudella decorada en blau cobalt sobre blanc. Presenta una vora lleugerament exvasada i llavi arrodonit.
20		14103	PAT			1				TO	VI	VI	1		1620- 1670	Orla de la ditada
20		14256	PTL		1	1				TO	VI	AL	1		Final s. XIII - s. XIV	
20		14107	SEV			1				TO	VI	VI	1		Segona meitat del segle XVIII	Ceràmica decorada en blau sobre fons blanc.
21		14103	PAT				1			TO	VI	VI	1		1620- 1670	

UE	Nº INV.	PRODUCCIÓ	FORMA	ALTRES FORMES	INF.	VORES	BASES	NANSES	ALTRES	TÈCNICA	ACABAT INTERN	ACABAT EXTERN	NMIN	NMAX	CRONOLOGIA	OBSERVACIONS
21		14306	TAS		1	1				TO	EM	EM	1	1	1727-1858	Producció de la Reial Fàbrica d'Alcora. Pisa amb coberta estannífera blanca amb decoració policroma en ocre, verd, blau i groc.
21		14003	PTA				1			TO	VI	AL	1		segle XVIII	
21		14003	GIB		1	1				TO	VI	AL	1		segles XIV – primera meitat s. XV	
21		14306	GIB			3				TO	VI	VI	2		1760	Mataró. Pisa engalba sota coberta, amb fang o argila blanca sobre pasta vermellosa. Regalims de coure i manganès sobre la coberta de plom. Decoració pinzellada policroma.
21		14003	COS				1			TO	VI	VI	1			Peça vidrada a l'exterior de color verd i a l'interior de color melat-verdós. Crono: s. XV – tercer quart s. XVI (segons BELTRAN DE HEREDIA)
21		14003	FTA					2		TO	VI	VI	2		Segles XIV-XIX	
21		14002	POT		1	1				TO		AL	2		segle XVI	
21		14306	BAC		1					TO	VI	VI	1		1760	Mataró. Pisa engalba sota coberta, amb fang o argila blanca sobre pasta vermellosa. Regalims de coure i manganès sobre la coberta de plom. Decoració pinzellada policroma.
21		14107	PAT				1			TO	VI	VI	1		1750-1850	Ceràmica decorada en blau sobre fons blanc.
21		14108	PAT		3		1			TO	VI	VI	1		1800- 1850	Pisa estannífera blanca i decorada en blau cobalt. La decoració es caracteritza per la distribució en quatre registres ocupats per grups de tres cireretes. El medalló central està ornamentat també amb un ramet de cireretes.

UE	Nº INV.	PRODUC CIÓ	FORMA	ALTRES FORMES	INF.	VORES	BASES	NANSES	ALTRES	TÈCNICA	ACABAT INTERN	ACABAT EXTERN	NMIN	NMAX	CRONOLOGIA	OBSERVACIONS
21		14107	PAT		6	1				TO	VI	VI	3	1	1750- 1800	Plat d'influència francesa amb orla d'arcades puntejades. Pisa estannífera amb decoració en blau cobalt. Al centre, un motiu floral com a tema decoratiu, emmarcat per una segona orla de branquetes formada per petits motius trevolats, dita també de puntetes i ratlletes.
21		14107	PAT		4	2				TO	VI	VI	2	1	1730 -1780	Plat d'influència francesa amb orla de punta de Berain.
21		14103	PAT		2					TO	VI	VI	2		1620- 1670	Orla de la ditada
21		14107	TAS		1					TO	VI	VI	1		1750-1850	Ceràmica decorada en blau sobre fons blanc.
21		14103	EOR					1		TO	VI	VI	1		1620- 1670	
21	0	14003	TUP		1	1				TO	VI	AL	1		primera meitat del s. XVI - XIX	
21	0	14256	PAT		1					TO	VI	AL	1	1	s. XIII - XIV	Vidriat interior melat amb punts negres.
21	0	14102	ESC		1					TO	VI	AL	1		1400- 1630	A tocar de la vora presenta tres cercles concèntrics.
21	0	14003	FIN		2					TO	VI	AL	2		XIV - XVII	
23		14103	ESC		2					TO	VI	VI	1		1620- 1670	
23		30003							1				1			
23		14108	PAT		2	2	1			TO	VI	VI	2		1800- 1850	Pisa estannífera blanca i decorada en blau cobalt. La decoració es caracteritza per la distribució en quatre registres ocupats per grups de tres cireretes. El medalló central està ornamentat també amb un ramet de cireretes.
23		14103	PAT		2	4				TO	VI	VI	4		1620- 1670	
23		14214	ESC		1	1				TO	VI	VI	1		Finals s.XIV- s.XV	

UE	Nº INV.	PRODUCCIÓ	FORMA	ALTRES FORMES	INF. VORES	BASES NANSSES	ALTRES TÈCNICA	ACABAT INTERN	ACABAT EXTERN	NMIN	NMAX	CRONOLOGIA	OBSERVACIONS
23		14305	PAT			2		TO	EM	EM	2	primera meitat del s. XVII -1716	Maijòlica lligur decorats segons Calligrafico Naturalistico monocrom. Fabricat exclusivament a les poblacions italianes de Savona i Albisola
23		14003	TAP			2		TO	VI	VI	2	segle XVI - XIX	També coneguda com a "tapadora de botó", presenta un agafador troncocònic motllurat amb la vora exvasada i el llavi aixecat. Vidriat ambdues superfícies. Usada per tapar olles i tupins.
23		14003	OLL			1		TO	VI	AL	1	primera meitat segle XVI o anterior	
23		14306	TAS			1		TO	EM	EM	1	1727-1858	Producció de la Reial Fàbrica d'Alcora. Pisa amb coberta estannífera blanca amb decoració policroma en ocre, verd, blau i groc.
23		14002	TPT				1	MA			1		
23		14003	FOG			1		TO	VI	AL	1		
23		14003	GRE			1		TO	VI	AL	1	principis s. XVI - s. XIX	Peça oberta amb la vora exvasada i el llavi arrodonit.
23		14003	GIB			1		TO	VI	AL	1	XIV - XVII	
23		14003	FTA				1	TO	VI	AL	1	XIV - XVII	
23		14256	PTL			1	1	TO	VI	AL	1	segle XIII - XIV	Blanca - manganès i verd de Barcelona.
23		14107	FIN			1		TO	VI	VI	1	1750- 1800	Ceràmica d'influència francesa amb orla d'arcades puntejades. Pisa estannífera amb decoració en blau cobalt. Al centre, un motiu floral com a tema decoratiu, emmarcat per una segona orla de branquetes formada per petits motius trevolats, dita també de puntetes i ratlletes.
23		14003	GIB			2		TO	VI	VI	2	Segles XIV-XIX	
23		14123	ESC			1		TO	VI	VI	1	segle XV	Sèrie de fulles de julivert i flors de sis pètals.

UE	Nº INV.	PRODUC CIÓ	FORMA	ALTRES FORMES	INF.	VORES	BASES	NANSES	ALTRES	TÈCNICA	ACABAT INTERN	ACABAT EXTERN	NMIN	NMAX	CRONOLOGIA	OBSERVACIONS
23		15000							1	MA			1			Fragment de figureta de fang cuit.
23		14002	POT				2			TO		AL	2		segle XVI	
23		14003	PAT				3			TO	VI	AL	3		segle XVIII	Ceràmica local d'imitació dels Tallers Lenguadoc - Rosselló. Plat decorat segons l'estil "à la plume" amb vidriat únicament a l'interior de color melat/groc molt viu i regalims a l'exterior. La decoració de l'interior presenta aigües o pinzellades de tons marrons i verds. Plat d'ala ampla, vora arrodonida i enfonsament central a la base que es correspon amb el tipus 9 de J. A. Cerdà i Mellado (1993:18). De parets més aviat gruixudes, la pasta és de color vermell intens i espessa.
23		60001							1				1			Òs treballat.
23		14003	FTA		1					TO	VI	VI	1		1760	Mataró. Pisa engalba sota coberta, amb fang o argila blanca sobre pasta vermellosa. Regalims de coure i manganès sobre la coberta de plom. Decoració pinzellada policroma.
23		14003	FTA			1				TO	VI	VI	1		Segles XIV-XIX	
23		14109	PAT		1	1				TO	VI	VI	2		1700 - 1800	Plat decorada en blau cobalt sobre blanc.
23		14003	FAB					1		TO	VI	VI	1		Segles XIV-XV	nansa torsiva
23		14003	PTA				1			TO	VI	AL	1		segle XVIII	
23		14003	TUP				1			TO	VI	AL	1		primera meitat del s. XVI - XIX	
23		14109	ESC		2	4	1			TO	VI	VI	1		1700 - 1800	Escudella decorada en blau cobalt sobre blanc. Presenta una vora lleugerament exvasada i llavi arrodonit.
23		14003	GIB		1					TO	VI	VI	1		1760	Mataró. Pisa engalba sota coberta, amb fang o argila blanca sobre pasta vermellosa. Regalims de coure i manganès sobre la coberta de plom. Decoració pinzellada policroma.
23	0	14003	FTA		1		1	1		TO	AL	VI	3		Segles XIV-XIX	

UE	Nº INV.	PRODUCCIÓ	FORMA	ALTRES FORMES	INF. VORES	BASES NANSES	ALTRES TÈCNICA	ACABAT INTERN	ACABAT EXTERN	NMIN	NMAX	CRONOLOGIA	OBSERVACIONS
23	0	14305	PAT		1	1	TO	EM	EM	2		Segle XVII – inicis XVIII	Majòlica lligur indeterminada.
23	0	14003	COS		1		TO	AL	VI	1		Segles XIV-XIX	
23	0	50032					1	TO		VI	1	XVIII	Rajola policroma
26		14003	OLL			1		TO	VI	AL	1	primera meitat s. XVI	
26		14306	COS		2			TO	VI	VI	1	1760	Mataró. Pisa engalba sota coberta, amb fang o argila blanca sobre pasta vermellosa. Regalims de coure i manganès sobre la coberta de plom. Decoració pinzellada policroma.
26		14001	FOG		1			MA	AL	AL	1		
26		14214	ESC			1		TO	VI	VI	1	Finals s.XIV-s.XV	
26	0	14003	FTA			1		TO	AL	VI	1	Segles XIV-XIX	
27		14123	ESC		1			TO	VI	VI	1	Finals s.XIV-s.XV	
27		13501	GER		1			TO		AL	1	Segles XIV - XVI	
27		13500	COS		1			TO			1	s. XIV - s. XVI	
27		13500	FIN		2			TO			2	s. XIV - s. XVI	
27		50014			1			MO		VI	1	segle XIV- s. XVI	Rajola
27		14256	PAT		3			TO	VI	AL	3	Final s. XIII - s. XIV	
27		13501	OLL		1			TO		AL	1	s. XIV - XV	Ceràmica de cuina.
27		14123	FIN		1			TO	VI	VI	1	Finals s.XIV-s.XV	

UE	Nº INV.	PRODUCCIÓ	FORMA	ALTRES FORMES	INF.	VORES	BASES	NANSES	ALTRES	TÈCNICA	ACABAT INTERN	ACABAT EXTERN	NMIN	NMAX	CRONOLOGIA	OBSERVACIONS
27		14003	MOR		1					TO	VI	VI	1		s. XIV - XV	Morter amb vidrat interior i exterior de color melat. Presenta un perfil troncocònic, vora engruixida i llavi arrodonit.
27		14003	GIB				1			TO	VI	AL	1		segles XIV – XVI	
27		13500	OLL		1	1				TO	VI	AL	1		s. XIV-XV	
27		14003	PAT			1				TO	VI	VI	1		s. XIV-XVI	
27		14003	OLL			1				TO	VI	VI	1		s. XIV-XVI	
27		14003	FIN		1			1		TO	VI	VI	1		segles XIV – XVII	
27		14123	PAT			1				TO	VI	VI	1		Finals s.XIV-s.XV	
29		14003	CAT		1				1	TO		VI	1		s. XIV - XV	
29		14003	FTA		1			1		TO		VI	1		s. XIV - XV	
29		14003	GIB			1				TO	VI	AL	1		segles XIV – XVI	
29		14122	ESC			1				TO	VI	VI	1		s. XV	Presenta l'interior decorat en blau cobalt intens sota una coberta estannífera. L'esmalt estannífer també cobreix el revers de la peça.
29		14214	ESC			1				TO	VI	VI	1		Finals s.XIV-s.XV	
29		14107	ESC				1			TO	VI	VI	1		1750-1850	Ceràmica decorada en blau sobre fons blanc.
29		14103	PAT			1	1			TO	VI	VI	2		1620- 1670	
29		14256	PAT		2					TO	VI	AL	2		Final s. XIII - s. XIV	

UE	Nº INV.	PRODUC CIÓ	FORMA	ALTRES FORMES	INF.	VORES	BASES	NANSES	ALTRES	TÈCNICA	ACABAT INTERN	ACABAT EXTERN	NMIN	NMAX	CRONOLOGIA	OBSERVACIONS
29		14306	FTA		1					TO	VI	VI	1		1760	Mataró. Pisa engalba sota coberta, amb fang o argila blanca sobre pasta vermellosa. Regalims de coure i manganès sobre la coberta de plom. Decoració pinzellada policroma.
29		14107	PAT		1	1				TO	VI	VI	1	1	1750- 1800	Plat d'influència francesa amb orla de trèvol i punts, i on es representa un motiu central d'una "M" emmarcada. Pisa estannífera amb decoració en blau cobalt sobre blanc. Pasta beige. Plat pla de parets rectes amb peu anular.
29		14002	FIN				1			TO		AL	1		segle XVI	
29	0	14003	FIN		3					TO	VI	AL	3		primera meitat s. XVI - XVIII	
30		14003	GIB			1				TO	VI	AL	1		s. XIV – primera meitat	Gibrell vidrat intern de color melat amb presència de petits punts negres. Peça fonda amb peu anular semblant a la morfologia de les servidores.
30		14256	FIN		1					TO	VI	AL	1		Final s. XIII - s. XIV	
30		14003	PAT		1	1				TO	VI	AL	2		s. XIV-XVI	
30		14100	FIN		1					TO	VI	AL	1		s. XIII - s. XV	
30		14003	TAP			1				TO	VI	AL	1		s. XIV - XV	Cobertora tipus III de Beltran
30		14003	FIN		1					TO	VI	AL	1		segles XIV – XVI	
30		13500	FIN				1			TO			1		s. XIV - s. XVI	
30		14003	FAB		1					TO	VI	VI	1		Segles XIV-XV	Arrencament de nansa
33		14306	PAT			1				TO	EM	EM	1		1800- 1825	Ribesalbes. Plat de ceràmica amb coberta estannífera decorada amb policromia.
33		14003	FOB				1			TO	VI	VI	1		primera meitat s. XVI - XVIII	

UE	Nº INV.	PRODUCCIÓ	FORMA	ALTRES FORMES	INF.	VORES	BASES	NANSES	ALTRES	TÈCNICA	ACABAT INTERN	ACABAT EXTERN	NMIN	NMAX	CRONOLOGIA	OBSERVACIONS
33		14304	PAT			1				TO	VI	VI	1		1750-1800	Terrissa vidriada Sèrie À taches noires d'importació italiana amb coberta de plom color marró ambarí. Pasta vermella obscura.
33		30000											1			Punxons o baretes de vidre.
33		14306	PAT			1				TO	EM	EM	1		1830	Manises o Ribesalbes. Plat de ceràmica amb coberta estannífera decorada amb policromia.
33		14003	TAP			1				TO	VI	VI	1		primera meitat s. XVI - XVIII	
33	1	14304	POT						1	TO	EM	EM	1		s. XVIII - XIX	Ceràmica amb coberta estannífera sobre verd turquesa. Vernís exterior i interior. No presenta decoració. Presenta un fort deteriorament de la coberta, desprenent-se amb molta facilitat. Peça gairebé sencera.
33	2	14304	PAT			1				TO	EM	EM	1		1800-1850	Plat de ceràmica amb coberta estannífera decorada amb blau sobre blanc. Vernís exterior i interior. El plat està decorat tipus palmetes a la vora estenent-se cap al centre de la peça. L'orla està formada per un filet gruixut que marca tot el llavi.
35		14100	FIN		3	1	1			TO	VI	AL	4		s. XIII - s. XV	
35		14003	GIB		5	2				TO	VI	AL	2		segles XIV – XV	
35		14003	FIN		1		1			TO	VI	AL	2		segles XIV – XV	
35		14003	FTA		1					TO	VI	VI	1		segles XIV – XV	
35		14003	FTA		2					TO	VI	AL	1		segles XIV – XV	
35		14100	FIN				2			TO	VI	AL	2		s. XIII - s. XV	arrencament de nanses.
35		14214	ESC		1					TO	VI	VI	1		Finals s.XIV-s.XV	Decoració a l'interior i exterior de la peça.
35		14128	PAT		1					TO	VI	VI	1		Finals s.XIV-s.XV	

UE	Nº INV.	PRODUCCIÓ	FORMA	ALTRES FORMES	INF.	VORES	BASES	NANSES	ALTRES	TÈCNICA	ACABAT INTERN	ACABAT EXTERN	NMIN	NMAX	CRONOLOGIA	OBSERVACIONS
35		14128	FIN		2	1				TO	VI	VI	3		Finals s.XIV-s.XV	Decoració en blau cobalt.
35		13500	FIN		3	1				TO	VI	VI	2		s. XIV-XV	
35		14256	PAT		2	1	1			TO	VI	AL	3		Final s. XIII - s. XIV	
35		13500	FIN		8		1			TO			4		s. XIV - s. XVI	
35	1	14003	SEV			1				TO	VI	VI	1		segles XIII	Esmalt estannífer blau turquesa decorada amb manganès. Ceràmica vidriada en verd turquesa valencià.
37		13501	OLL			1				TO		AL	1		Segles XIV - XVI	
37		14003	FIN		5		1			TO	VI	AL	3		segles XIV – XVI	
37		14256	PAT			1				TO	VI	AL	1		Final s. XIII - s. XIV	
37		14128	FIN		2	1				TO	VI	VI	3		Finals s.XIV-s.XV	Decoració en blau cobalt.
37		14100	FIN		2	3				TO	VI	AL	3		s. XIII - s. XV	
37		14003	TAP			2				TO	VI	VI	1		s. XV - primera meitat del XVI	Aquest tipus, anomenat de "nansa de pont", té una secció plana, vora aixecada i nansa arquejada.
37		14003	OLL		4	1				TO	VI	AL	1		s. XIV-XVI	
37		14003	FTA		1					TO	VI		1		Segles XIII-XV	
37		13500	FIN		6		1			TO			3		s. XIV - s. XVI	
37		14003	GIB		2					TO	VI	AL	1		segles XIV – XVI	
39		14003	FIN		2		1			TO	VI	AL	2		segles XIV – XVI	
39		14122	FOB		1					TO	VI	VI	1		1350-1450	Esmalt estannífer blanc interior i exterior.

UE	Nº INV.	PRODUCCIÓ	FORMA	ALTRES FORMES	INF. VORES	BASES NANSES	ALTRES	TÈCNICA	ACABAT INTERN	ACABAT EXTERN	NMIN	NMAX	CRONOLOGIA	OBSERVACIONS
39		14100	ESC		1			TO	VI	AL	1		s. XIII - s. XV	
39		14003	OLL		1			TO	VI	VI	1		s. XIV-XVI	
39		14003	OLL		2			TO	VI	VI	1		s. XIV-XVI	Vidriat verd fosc.
39		13500	FIN		2			TO			1		s. XIV - s. XVI	
39		13500	AND				1	TO			1		s. XIV - s. XVI	
39	0	14003	FIN		1			TO	VI	VI	1		Segles XIII-XV	Vidriat extern verd, vidriat intern groc.
41	1	14122	FOB			1		TO	VI	AL	1		primera meitat s. XIV	Esmalt estannífer blanc interior. Decoració de palmetes pintada en blau cobalt.
44		14003	FIN		3			TO	VI	AL	3		s. XIV - XV	
44		14003	FIN		1			TO	VI	AL	1		s. XIV - XV	
44		13500	FIN		1	1		TO			2		s. XIV - s. XVI	

ANNEX 6. LÀMINES DE MATERIALS ARQUEOLÒGICS

1. Servidora. Pisa blanca decorada en blau de Paterna. Presenta l'interior decorat en blau cobalt intens sota una coberta estannífera, amb un motiu de palmetes radials. L'esmalt estannífer també cobreix el revers de la peça. Cronologia: primera meitat s. XIV.
2. Plat de ceràmica amb coberta estannífera decorada amb blau sobre blanc. Vernís exterior i interior. El plat presenta una decoració tipus palmetes a la vora estenent-se cap al centre de la peça. Presenta una orla d'un filet concèntric a la vora. Cronologia: 1800-1850.
3. Pot. Ceràmica d'importació, probablement francesa, amb coberta estannífera sobre verd turquesa. Vernís exterior i interior. No presenta decoració. Presenta un fort deteriorament de la coberta, desprenent-se amb molta facilitat. Peça gairebé sencera. Cronologia: s. XVIII – XIX.
4. Servidora. Ceràmica amb coberta estannífera verd turquesa i decorada amb manganès. D'origen probablement valencià. Cronologia: segle XIII.



059/13-41-1
Ø 6.1 cm de base

1



059/13-33-2
Ø 21 cm de vora

2



059/13-33-1
Ø 5.3 cm de base

3



059/13-35-1
Ø 31 cm de vora

4

0

5cm



INTERVENCIÓ: RAMBLA DEL RAVAL, 39

ANY: 2013 MUNICIPI: BARCELONA COMARCA: EL BARCELONÈS CODI ICUB.: 059/13

MATERIAL: CERÀMICA UE: 33, 35, 41

DIRECCIÓ TÈCNICA: JOSEP CRUELLES I CASTELLET

LÀMINA: 1

ANNEX 7. ESTUDI ARQUEOZOOLÒGIC



**ESTUDI ARQUEOZOLÒGIC DE DUES SEPULTURES D'ÈQUIDS A LA RAMBLA DEL RAVAL
(BARCELONA)**

Roger Molinas Amorós, Abril de 2014

ÍNDIX

1.- Context històric: Els èquids a la societat medieval.....	3
2.- Estudi dels dos esquelets d'èquid.....	5
2.1 Representació esquelètica i posició.....	5
2.2 Determinació taxonòmica.....	6
2.3 Determinació de l'edat.....	7
2.4 Determinació del sexe.....	7
2.5 Patologies.....	7
2.6 Conclusions.....	8
3.- Altres restes de fauna.....	9
4.- Bibliografia.....	10
5.- ANNEX 1: Biometria.....	11
6.- ANNEX 2: Fotografies.....	14

1.- Context històric: Els èquids a la societat medieval

Els èquids son una espècie molt difícil de criar ja que, al no ser rumiants, tenen una menor eficiència a l'hora de digerir la herba i requereixen d'un 33% més de pastura per la seva cria en comparació als ramats ovins i bovins. També consumeixen calories molt més ràpid i, a més, no es sol aprofitar la seva llet davant la perillositat de munyir una euga. Per aquest motiu, el cavall no es domestica fins a l'edat del ferro, seleccionant els individus amb una utilitat bàsicament bèl·lica o com a mitjà de transport i no pel consum de la seva carn¹.

En quant als ases, tot i que es domestiquen molt abans, entorn al 5.000 ANE al nord d'Àfrica, no arriben a Europa també fins a l'Edat del Ferro. La seva utilitat social ha estat bàsicament la d'animal de càrrega, ja que un ase es capaç de portar entre el 20 i el 30% del seu pes corporal i ja s'empraven per aquesta finalitat a l'antic Egipte i Namíbia. Cal destacar que en el cas dels ases si que s'ha aprofitat més històricament la seva llet, tot i que mai s'ha documentat que aquest ús esdevingui el principal.

Els primers tabús alimentaris antiequins apareixen ja en els grans imperis de l'antiguitat a Pròxim Orient; al llibre de Job a la Bíblia ja especifica que el cavall té un valor com a arma de guerra i no per la cuina. Aquests tabús no responen, en cap cas, a una predisposició genètica de l'ésser humà contra el gust de la carn d'èquid, doncs durant el Paleolític Superior trobem nombrosos jaciments, com per exemple els nivells solutrians de la cova de l'Arbreda (Serinyà, Pla de l'Estany), amb grans acumulacions d'ossos de cavalls salvatges consumits per grups de caçadors humans.

Els èquids son els grans absents a les elaborades receptes culinàries d'època romana i diversos investigadors apunten a que els bàrbars van poder acabar amb l'Imperi Romà, degut a la seva superioritat en nombre de cavalls. En època tardo-antiga i alt-medieval s'han documentat nombrosos jaciments amb sacrificis i enterraments rituals de cavalls a Anglaterra, Holanda o Alemanya, especialment entre el 450 i el 650 dC, que s'han vinculat a un culte d'origen escandinau envers el Deu Odin/Woden². Aquest ritual es manté fins al s. VIII en alguns indrets de les illes

¹HARRIS Marvin (1985) *Bueno para comer*, Alianza editorial.

²FERM, Chris (2012) "Early Anglo-Saxon horse culture and funerary ritual (450-650 AD): Active mythology in a european context", *The ritual of killing and burial animals*, ed. Alexander Plusowski, Oxford books, Oxford

britàniques i fins al any 1.000 entre els vikings d'Islàndia³.

L'any 732 el Papa Gregori III escriu una carta a Sant Bonifaci, apòstol als germànics, on prohibeix terminantment qualsevol culte al cavall, així com el consum de carn d'èquid, que ho atribueix a una costum impur i detestable. Aquest tabú tindria una doble funció: per una banda simbòlic-social, per tal de crear una identitat de grup dels cristians envers als pagans, i per l'altre econòmica, per tal de que els cavalls s'empressin exclusivament per la guerra contra l'avenç del Islam; recordem que aquell mateix any s'havia viscut la Batalla de Poitiers.

Així doncs, durant l'edat mitjà en territori cristià, en teoria, tan sols es sacrificuen èquids vells o malalts; de ben segur, però, les classes més baixes el menjaven d'amagat o el venien de forma clandestina, com passa amb la vaca a l'Índia. Tenim documentats alguns jaciments de cronologia medieval amb ossos de cavall amb marques de cuinat i consum humà, com a Winchester⁴, així com documents que ens parlen de consum d'èquids salvatges per part de monjos a Suïssa durant el segle XI o festins de carn de cavall, ja en època moderna, a Dinamarca o a l'armada espanyola al s. XVI.

En època medieval el cavall passa a ser un bé de prestigi, amb l'emergència de la figura del cavaller, un dels tres estaments en que s'estructurarà la societat feudal, i que seran els encarregats de protegir per la força a la població dels enemics externs i interns, així com de garantir el sistema de vassallatges i plusvàlues amb que es mantenia l'economia i la política d'aquest període.

A partir de la baixa edat mitja a Europa el cavall i l'ase s'introdueixen a l'agricultura, substituint al bou per llaurar el camp, donant millors rendiments d'explotació del terreny. Aquest canvi provocarà que calgui augmentar la producció de civada per tal d'alimentar els ramats equins, el que acaba produint una àmplia transformació agrícola amb la introducció d'un sistema rotatiu de tres camps. Aquesta tècnica, més eficient, requereix d'una menor demanda de força de treball al camp, generant un exili de ma d'obra cap a les ciutats i un augment de les desigualtats econòmiques. Al s. XIV un cavall costava més que un esclau.

³LEIFSSON Rúnar (2012) "Evolving traditions: horse slaughter as part of viking burial customs in Iceland", *The ritual of killing and burial animals*, ed. Alexander Plusowski, Oxford Books, Oxford

⁴SERJEANTSON Dale (2000) "Good to eat and good to think with: classifying animals from complex sites", *Animal Bones, Human Societies*, Rowley-Conwy ed., Oxford, pp. 179-189

A l'Edat Moderna els equins seguiran sent una element clau per a la guerra i el transport, com ho demostra el fet que Lluís XIV importés 30.000 cavalls cada any per tal de mantindre les seves campanyes militars, o que entre 1735 i 1780 tinguem documentats fins a 4 Reials Decrets a França prohibint taxativament el consum de carn de cavall.

2.- Estudi dels dos esquelets d'èquid

S'han documentat dos individus en perfecte connexió anatòmica en un estrat datat al voltant del s. XIV, localitzats en una excavació preventiva en un solar de la Rambla del Raval, a Barcelona. Ambdós es troben inhumats dins de petites fosses independents excavades al terra. Em referiré sempre al Èquid n°1 al recuperat a la UE 37 i al Èquid n°2 al recuperat a la UE 39.

2.1- Representació esquelètica i posició.

La sedimentació i el perfecte nivell de connexió anatòmica ens fan pensar en que la deposició dels esquelets i el reompliment de les fosses es va produir simultàniament poc després de la mort de l'animal, amb la qual cosa la descomposició de les parts toves no va produir cap alteració en la posició dels ossos. Cal destacar que en el sediment que reomplia les fosses es van trobar nòduls de calç, segurament abocats per motius higiènics.

Les dues fosses han estat tallades per estructures de cronologies posteriors, amb la qual cosa s'ha perdut gran part de la representació esquelètica. Concretament en l'èquid n°1 s'han perdut les dues extremitats posteriors distals, a partir de la ròtula (tíbia, peroné, tars, metatars i totes les falanges posteriors) i pel que respecta a l'èquid n°2, tan sols s'ha recuperat la pelvis i els dos fèmurs.

Durant el procés d'extracció i neteja es va fragmentar completament el neurocràni de l'èquid n°1, impossibilitant la realització de cap mesura biomètrica sobre aquest ós, tot i que a la tomba estava sencer.

Al èquid n°1 destaca l'absència de les dues falanges terceres anteriors, que possiblement s'haurien extret abans de la inhumació de l'animal per tal d'aprofitar-ne la ferradura.

Els dos animals es van dipositar en una posició lateral, torçant el coll del èquid n°1 sobre si mateix per tal d'encabir el cap dins les dimensions de la fosa. També en aquest individu es van doblegar les extremitats anteriors sobre l'articulació de l'húmer amb el radi i la ulna. De l'èquid n°2, tan sols podem afirmar que els fèmurs i la pelvis estaven en connexió anatòmica i en una posició similar a l'èquid 1. Aquestes flexions de les articulacions fan pensar en que la inhumació es va produir en un lapse de temps molt curt respecte a la mort de l'animal.

2.2- Determinació taxonòmica

Els dos esquelets presenten característiques corresponents al gènere dels èquids. Per tal de procedir a la determinació taxonòmica exacte de la espècie s'ha procedit a dos indicadors diferents⁵, sempre sobre el èquid n°1:

- 1) Morfologia de la superfície oclusal de la M1 superior: tot i que el desgast dentari es molt avançat, podem apreciar que la el dibuix de la superfície oclusiva a la molar primera superior presenta unes característiques més similars a les del *Equus Asinus* (ase) que no al *Equus Cavallus* (cavall).
- 2) Biometria del Metacarp: Segons el gràfic de dispersió de punts proposat per Davis, s'han agafat les mesures del metacarp (concretament el dret), com la longitud màxima (175 mm) i l'amplada dorsal mínima a la diàfisi (23 mm), la qual cosa ens situaria indubtablement dins l'àrea de punts corresponent al *Equus Asinus* (ase)

No s'ha pogut procedir a la diferenciació taxonòmica a partir de la superfície oclusal de la M1 inferior, ja que el desgast dentari era tan avançat que no es distingia en absolut. Pel que fa a l'èquid n°2, no s'ha pogut realitzar cap mena de diferenciació taxonòmica dintre del gènere èquid, per la falta dels ossos determinants; tan sols puntualitzar que les seves mesures biomètriques son lleugerament més elevades, en els pocs ossos on s'ha pogut mesurar (la llargada màxima del fèmur es de 299 mm mentre que en l'èquid n°1 era de 283 mm).

⁵DAVIS Simon J..M. (1987) *La arqueologia de los animales*, Ediciones Bellaterra SA, 1989

2.3- Determinació de l'edat

En ambdós esquelets veiem clarament com s'ha completat el procés de maduració òssia, consistent en la fusió de les epífisis i les diàfisis dels ossos llargs, així com de les diferents parts del coxal, que en el cas dels èquids es produeix entre els 4 i els 5 anys d'edat.

En el cas de l'èquid n°1 s'ha recuperat tota la seva dentició i, per tant, s'ha pogut realitzar un estudi sobre el seu nivell de desgast dentari.

– A partir de la alçada de la primera molar superior, entre l'inici de l'arrel i la corona, ens dona unes mesures de 21 mm la esquerra i 16mm la dreta, la qual cosa si ho comparem amb el gràfic proposat per Davis, ens donaria un marge d'edat entre els 15 i els 20 anys, tot i que cal matisar que aquest estudi es va realitzar sobre zebres i no sobre ases o cavalls.

– A partir de l'alçada de les dents, així com del dibuix del desgast dentari, podem veure com el procés de desgast es gairebé total en la mandíbula inferior, amb unes alçades que oscil·len entre els 8 mm de la PM4 esquerra, fins als 15 mm de la PM2 esquerra. Al maxil·lar superior el desgast de la dentina es lleugerament inferior, amb unes alçades que varien dels 21 mm de la M1 esquerra als 11 mm de la PM2 dreta. Això ens situaria en un marge d'edat al voltant dels 20 anys⁶.

2.4.- Determinació del sexe

A partir de la morfologia de la pelvis, l'ós amb un major dimorfisme sexual de tot l'esquelet, s'ha determinat un sexe masculí en ambdós individus, tot i que el fraccionament d'aquest os, produït en el moment de l'extracció, no ens permet afirmar-ho amb total contundència.

2.5- Patologies

La patologia més evident detectada es troba situada sobre les darreres quatre vèrtebres toràciques de l'èquid n°1, amb una artrosi molt avançada que ha provocat una fusió total de les espines vertebrals. També trobem una fusió total i deformacions artrítiques sobre l'ós sacre, així com

⁶GRANT A. (1982) "The use of tooth wear as a guide to the age of domestic ungulates", *Aging and sexing animal bones from archaeological sites*, BAR British series 109. pp 91-108

osteofits en la quarta cervical i en una de les primeres toràciques, on l'artrosi es menor, però també es troba present.

També trobem una artrosi avançada a la falange segona anterior dreta, així com una possible osteoartrosi incipient a la part proximal de la falange primera anterior dreta, a la diàfisi distal del metacarp dret i a la part distal del radi dret.

Aquestes patologies ens estan indicant un sobre-esforç de l'èquid n°1 sobre la seva esquena i la part distal de les seves potes, possiblement produïda per l'ús reiterat d'aquest individu per a tasques de càrrega o diferents treballs agrícoles, durant molts anys.

2.6.- Conclusions

Ens trobem davant dels enterraments de dos èquids en dues fosses excavades, que s'haurien realitzat en poc lapse de temps després de la mort dels animals. Els dos individus són adults (un d'ells pràcticament senil, entorn als 15-20 anys, de l'altre tan sols sabem que té més de 5 anys), i masculins; un d'ells seria un ase i l'altre no s'ha pogut determinar.

Les patologies que presenta l'esquelet més sencer ens fa pensar que aquest animal va ser emprat de forma molt intensiva per tasques de càrrega o treballs agrícoles que li van produir una avançada artrosi sobre els darreres vertebres toràciques, el sacre i en les extremitats anteriors distals. Aquest ús es quelcom molt freqüent en el cas dels ases des de l'antiguitat i que s'intensifica a la baixa edat mitjana a partir de la introducció dels bous i dels èquids en l'agricultura.

El fet que aquests animals fossin enterrats sense haver estat consumits de cap forma, pot estar relacionat amb el tabú alimentari antiequí molt present a la societat medieval cristiana des del s. VIII, tot i que sabem que la carn dels individus vells i malalts es solia consumir o vendre de forma més o menys clandestina en certes ocasions.

El fet que s'hagi trobat calç en el sediment que reomplia les fosses on estaven els esquelets ens pot indicar una mesura higiènica, qui sap si relacionada amb la pesta negra que va assolir Europa al s. XIV, amb una especial mortalitat a Barcelona l'any 1347, tot i que ja es coneixia des del s.XI que la pesta es transmetia per les rates. Com a exemple paral·lel, podem citar en d'un esquelet d'un èquid

completament cremat amb palla dins d'una sitja del s. XIV al jaciment de Plaça Constitució⁷ de Sant Boi; en aquest cas el cavall (una femella, també d'edat adulta/senil) tampoc presentava cap signe d'haver estat consumit; en aquest cas també s'havien extret les falanges terceres i hi havia una patologia artrítica a l'espina de les vèrtebres toràciques. Es possible, doncs, que en el context de pesta negra s'incrementés el tabú alimentari antiequí o es prenguessin mesures higièniques davant la mort d'animals vells o malalts.

3.- Altres restes de fauna

En una altre unitat estratigràfica (UE 23), datada entre els s. XVII-XVIII, s'han recuperat dues restes de fauna:

- Un fragment de banya de bòvid domèstic (*Bos Taurus*) i un fragment de crani corresponent al os parietal. La banya es troba seccionada de forma dorsal amb un tall completament recte segurament produït per un ganivet de carnisser.
- Un calcani de bòvid domèstic (*Bos Taurus*) que presenta una fractura longitudinal possiblement produïda per un ganivet de carnisser.

Aquestes restes corresponen a parts esquelètiques amb menys biomassa i que normalment corresponen a deixalles del procés d'esquarterament i desmembrament de l'animal. El fet que presentin fractures possiblement produïdes per un ganivet de carnisser, ens confirmaria la presència de pràctiques de carnisseria sobre bòvids domèstics en aquest estrat.

⁷MOLINAS Roger (2006) *Informe arqueozoològic sobre la gestió dels recursos animals al jaciment de Plaça Constitució (Sant Boi)*. Museu de Sant Boi. Inèdit, consultable on line a <https://independent.academia.edu/RogerMolinas>

4.-Bibliografia

- DAVIS Simon J..M. (1987) *La arqueología de los animales*, Ediciones Bellaterra SA, 1989

- FERM, Chris (2012) "Early Anglo-Saxon horse culture and funerary ritual (450-650 AD):Active mytology in a european context", *The ritual of killing and burial animals*, ed. Alexander Plusowski, Oxford books, Oxford

- GRANT A. (1982) "The use of tooth wear as a guide to the age of domestic ungulates", *Aeging and sexing animal bones from archaeological sites*, BAR British series 109. pp 91-108

- HARRIS Marvin (1985) *Bueno para comer*, Alianza editorial.

- LEIFSSON Rúnar (2012) "Evolving traditions: horse slaughter as part of viking burial customs in Iceland", *The ritual of killing and burial animals*, ed. Alexander Plusowski, Oxford Books, Oxford.

- MOLINAS Roger (2006) *Informe arqueozoològic sobre la gestió dels recursos animals al jaciment de Plaça Constitució (Sant Boi)*. Museu de Sant Boi. Inèdit, consultable online a <https://independent.academia.edu/RogerMolinas>

- SERJEANTSON Dale (2000) "Good to eat and good to think with: classifiying animals from complex sites", *Animal Bones, Human Societes*, Rowley-Conwy ed., Oxford, pp. 179-189

5.- ANEX 1: Biometria

Totes les mesures estan expressades en mil·límetres. Les mesures que no s'han recollit es degut a la fragmentació dels ossos posterior a la seva extracció

Ossos Llargs Extremitats anteriors (Èquid n°1)

	Amplada màxima dorsal proximal	Amplada màxima dorsal distal	Amplada mínima dorsal medial	Amplada màxima longitudinal proximal	Amplada màxima longitudinal distal	Amplada mínima longitudinal medial	Longitud màxima
Radi	61	53	23	29	25	20	266
Húmer	66	53	22	70	53	30	220
Metacarp	-	31	23	-	26	21	175
Falange anterior 1a	33	31	22	21	18	19	66
Falange anterior 2a	29	32	29	23	21	19	32

Dents (Èquid n°1)

	Longitud	Amplada	Alçada	Amplada al protocon	Amplada al 2n bucle
M3 inferior dreta	22	11	7		
M2 inferior dreta	18	13	10		10
M1 inferior dreta	16	14	8		
PM4 inferior dreta	13	15	10		
PM3 inferior dreta	21	14	12		
PM2 inferior dreta	21	13	15		
PM2 inferior esquerra	21	12	13		
PM3 inferior esquerra	21	12	5		
PM4 inferior esquerra	18	15	8		
M1 inferior esquerra	15	14	11	8	10
M2 inferior esquerra	19	14	13	7	11
PM2 superior esquerra	22	22	2		
PM3 superior esquerra	19	19	14		
PM4 superior esquerra	16	24	20		
M1 superior esquerra	19	19	21	10	
M2 superior esquerra	21	23	19	9	11
PM2 superior dreta	21	20	11		
M1 superior dreta	19	25	16	9	19
M2 superior dreta	21	23	16	8	13
PM3 superior dreta	17	23	12		
PM4 superior dreta	17	28	19		

Fèmur (Èquid n°1)

- Longitud màxima total- 283
- Amplada màxima dorsal al caput- 82
- Amplada màxima dorsal al coll del caput- 32
- Amplada màxima dorsal a la diàfisi proximal- 50
- Amplada mínima medial dorsal- 33
- Amplada màxima dorsal distal a la diàfisi- 64
- Amplada màxima dorsal a l'epífisi distal- 42
- Amplada màxima longitudinal al caput- 63
- Amplada màxima longitudinal al coll del caput- 31
- Amplada màxima longitudinal a la diàfisi proximal- 40
- Amplada mínima medial longitudinal - 32
- Amplada màxima longitudinal distal a la diàfisi- 80

Fèmur (Èquid n°2)

- Longitud màxima total- 299
- Amplada màxima dorsal al caput- 86
- Amplada màxima dorsal al coll del caput- 37
- Amplada màxima dorsal a la diàfisi proximal- 56
- Amplada mínima medial dorsal- 31
- Amplada màxima dorsal distal a la diàfisi- 71
- Amplada màxima dorsal a l'epífisi distal- 42
- Amplada màxima longitudinal al caput- 41
- Amplada mínima medial longitudinal a la diàfisi - 35
- Amplada màxima longitudinal distal a la diàfisi- 70

Ròtula (Èquid n°1)

- Llargada màxima dorsal- 49
- Amplada màxima dorsal- 42
- Amplada màxima longitudinal- 24

Mandíbula (Èquid n°1)

Amplada màxima del còndil- 48

Distància entre l'inici de la PM2 al final de la M3- 133

Alçada del corpus mandibular en la M1- 52

Alçada del corpus mandibular en la M3- 64

Escàpola (Èquid n°1)

Amplada mínima dorsal al coll de la cavitat glenoidal- 42

Amplada mínima longitudinal al coll de la cavitat glenoidal- 15

Amplada màxima de la cavitat glenoidal- 44

Alçada màxima de la cavitat glenoidal: 34

Pelvis (Èquid n°1)

Longitud màxima entre la cresta ilíaca i el pubis- 260

Amplada màxima longitudinal de la cresta ilíaca- 168

Alçada del acetàbul- 45

Pelvis (Èquid n°2)

Alçada del acetàbul- 42

Amplada del acetàbul- 50

Longitud dorsal mínima entre l'acetàbul i l'orifici obturador- 33

Longitud dorsal màxima de 'orifici obturador- 49

6.- ANNEX 2: Fotografies



FOTO 1- Enterrament del Èquid 1



FOTO 2- Enterrament del Èquid 2



FOTO 3- Imatge genal dels enterraments dels 2 cavalls



FOTO 4- Artrosi i fusió de les espines a dues vèrtebres toràciques del Èquid n°1



FOTO 5- Artrosi i fusió de les espines a dues vèrtebres toràciques del Èquid n°1



FOTO 6- Artrosi a la falange segona anterior del Èquid n°1



FOTO 7- Desgast de les molars i premolars superiors del Èquid nº1

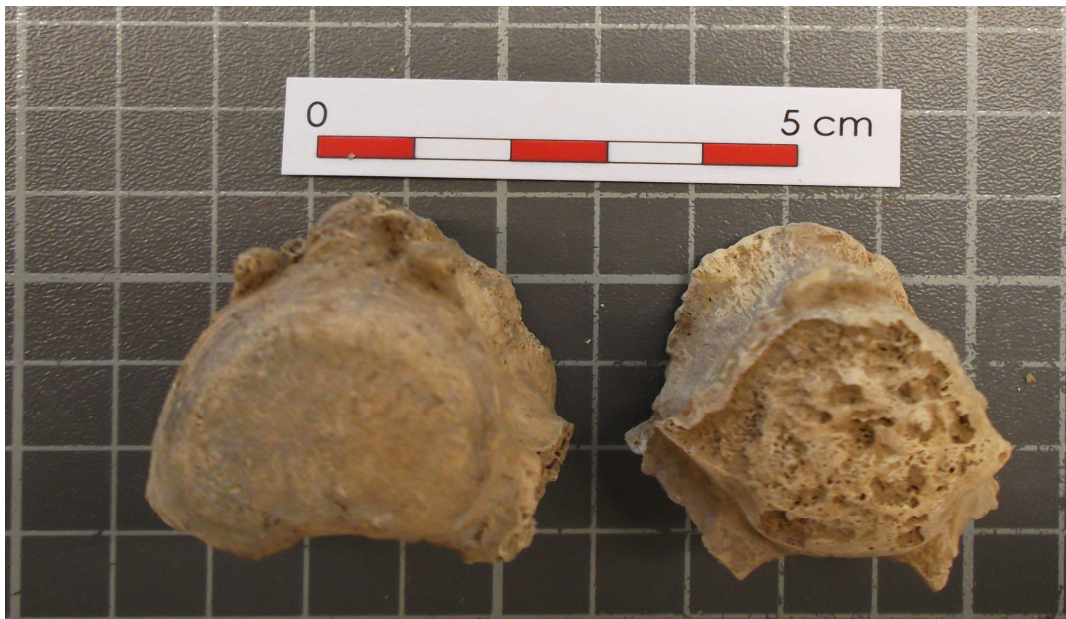


FOTO 8: Osteofits en el corpus vertebral de dues toràciques del Èquid nº1

